

The background of the cover is a textured, light-colored surface. A large, dark handprint is visible, with a circular inset showing a magnified view of the fingerprint ridges. A small, vibrant blue butterfly is positioned in the upper right quadrant. In the lower right, there is a dark silhouette of a person's head and shoulders.

# TRYGGERE NÆRMILJØER

En håndbok om kriminalitets-  
forebygging og fysiske omgivelser



# FORORD

Vi vet at tre forutsetninger normalt må være til stede for at lovbrudd skal kunne begås; det må være en motivert kriminell, et passende offer - og et egnet åsted. Kan vi gjøre noe med bare én av disse faktorene vil lovbruddet forebygges. Denne veilederen handler om å gjøre mulige åsteder så lite egnet som mulig, gjennom god planlegging og hensiktsmessig fysisk utforming.

Etter en endring i 2009 pålegger plan- og bygningsloven kommuner og fylker å ta kriminalitetsforebyggende hensyn i sine planprosesser. Denne veilederen gir råd som kan være nyttige når det kriminalitetsforebyggende perspektiv skal inngå i en plan.

Vi vet at god planlegging, og gjennomtenkt utforming av fysiske omgivelser, kan bidra til å forhindre straffbare handlinger som tyveri, innbrudd, skadeverk og vold på offentlige steder. Kriminalitetsforebyggende utforming av fysiske omgivelser handler om å skape oversiktlige og inkluderende bo- og bymiljøer. Det å ta kriminalitetsforebyggende hensyn er å identifisere trekk ved den fysiske utformingen som erfaringsmessig øker risikoen for at lovbrudd kan begås – slik at tryggere løsninger kan velges.

Målgruppen for veilederen er alle som stiller med fysisk planlegging, men først og fremst planleggere i kommuneadministrasjonen og politikere. Hensikten er ikke bare å gi noen nyttige anvisninger til det praktiske arbeidet. Vi ønsker

også å bidra til at forebygging av kriminalitet og utrygghet kommer tidligst mulig inn i planleggingen. Sjekklisten gir generelle anvisninger og anbefalingene må ikke betraktes som de eneste sannheter. Lokale forhold og andre offentlige formål må vurderes opp mot punktene i denne veilederen.

Spørsmål om kriminalitet og frykt for kriminalitet er omfattende og kompliserte temaer. Enkle løsninger finnes ikke. Veilederen omhandler tiltak som kan gjøres i forbindelse med fysisk utforming og arealplanlegging. Sosiale forhold, andre årsaker og konsekvenser av kriminalitet blir ikke tatt opp.

Veilederen er først og fremst basert på forskning, men også på generell kunnskap om kriminalitet og om hvilke arenaer kriminaliteten forekommer. I tillegg baserer vi oss på kjente anbefalinger og retningslinjer for god planlegging.

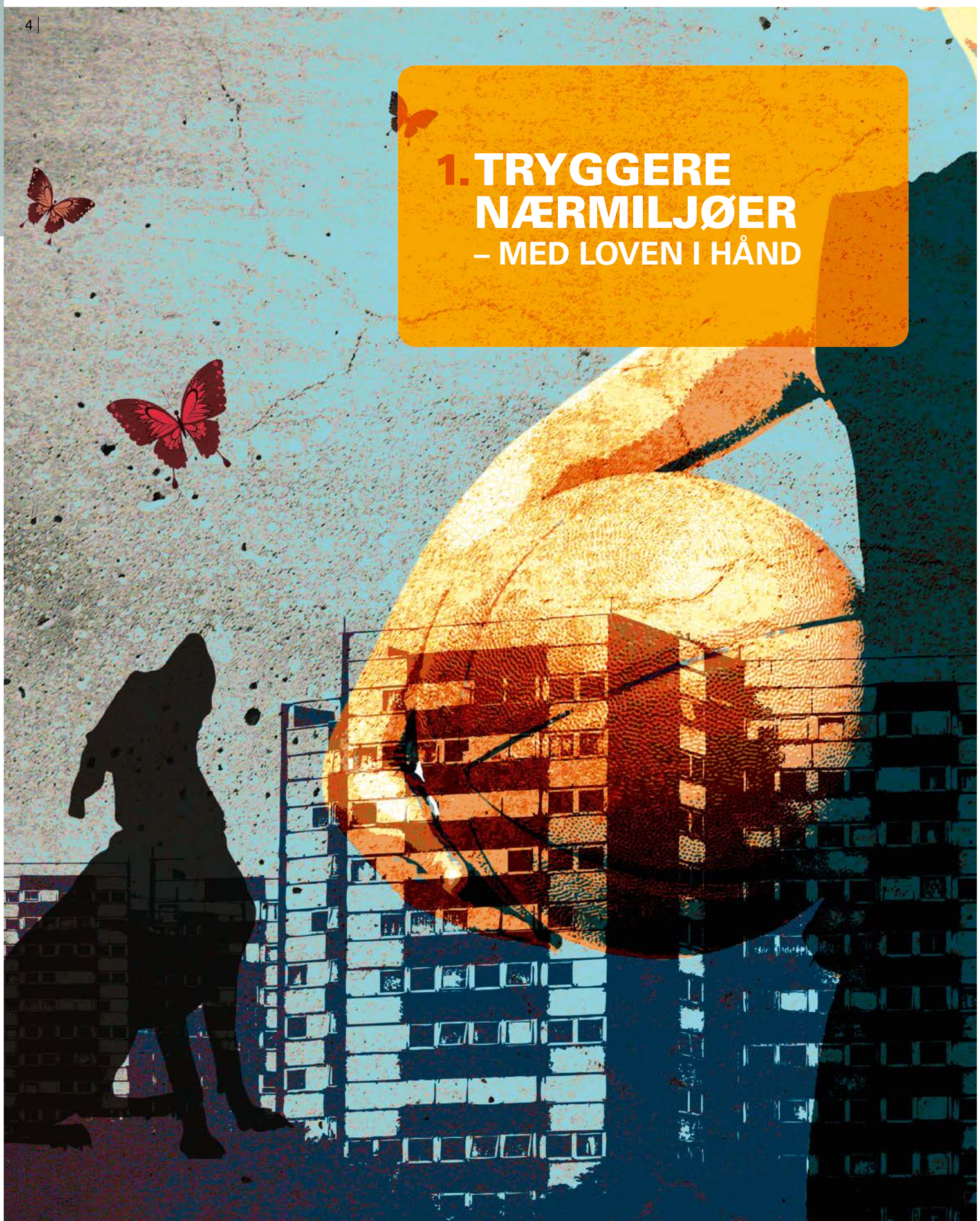
Sjekklisten er laget av Norges Byggforskningsinstitutt på oppdrag fra Det kriminalitetsforebyggende råd. Første utgave ble utgitt i 1998. Andre utgave er oppdatert med rikere bildemateriale og endringene i plan- og bygningsloven som trådte i kraft i 2009.



## INNHold

	<b>Forord</b>	1
<b>1.</b>	<b>Tryggere nærmiljøer – med loven i hånd</b>	4
	Plan- og bygningslovens krav om kriminalitetsforebyggende hensyn	
<b>2.</b>	<b>10 kjennetegn for fysiske planleggere</b>	6
	Kjennetegn ved kriminalitetsutsatte og utrygge områder	
<b>3.</b>	<b>Kommunens planprosesser</b>	8
	Slik blir du hørt før det er for sent	
<b>4.</b>	<b>Trygghetsvandring</b>	13
	En manual med sjekklister	
<b>5.</b>	<b>Planlegging for trygghet</b>	21
	Kriminalitetsforebygging og fysiske omgivelser	
	Boligområder	25
	Skoler	30
	Senterområder	36
	Næringsområder	41
	Fri- og grøntområder	45
<b>6.</b>	<b>Sjekklister for planleggere</b>	48
<b>7.</b>	<b>Eksempel på invitasjon til trygghetsvandring</b>	50

# 1. TRYGGERE NÆRMILJØER – MED LOVEN I HÅND



## KRIMINALITETSFOREBYGGING ER ET LOVPÅLAGT HENSYN I PLANPROSESSER

Plan- og bygningsloven fikk fra 1. juli 2009 for første gang kriminalitetsforebygging som et selvstendig hensyn (§ 3–1 bokstav f), og stiller dermed tydelige krav til hvilke vurderinger norske kommuner må ta i sine planprosesser:

**§ 3–1. Oppgaver og hensyn i planlegging etter loven**  
*Innenfor rammen av § 1–1 skal planer etter denne lov:*

*[...]*

*f) fremme befolkningens helse og motvirke sosiale helseforskjeller, samt bidra til å forebygge kriminalitet*

Loven tydeliggjør kommunens oppgave som samfunnsutvikler. Den skal fremme befolkningens helse og motvirke sosiale helseforskjeller, samt bidra til å forebygge kriminalitet.

I vedlegg III. til forskrift om konsekvensutredninger (2009-06-26-855) heter det at konsekvensutredningen skal utarbeides på bakgrunn av fastsatt plan- eller utredningsprogram og i nødvendig utstrekning omfatte:

*[...]*

*– kriminalitetsforebygging*

Det kan være vanskelig å vurdere konsekvensene for kriminalitetsutviklingen i et lokalsamfunn i endring. Det er desto viktigere å søke den kompetanse som finnes på området. I plan- og bygningsloven kap. 5 kreves det at enhver som fremmer et planforslag skal legge til rette for medvirkning.

I denne sammenhengen er politiet en naturlig samarbeidspartner, med sin unike kunnskap om det lokale kriminalitetsbildet.

Alle offentlige organer har rett og plikt til å delta i planarbeidet på områder som berører deres ansvarsfelt, jfr. loven § 3–2, tredje ledd. Det omfatter selvsagt også politiet, som må gi planleggingsmyndigheten relevant informasjon og gi en politifaglig vurdering av utkastet. Planleggingsmyndigheten bestemmer selv i hvilken grad politiets råd skal følges.

Dersom politiet mener at de burde ha blitt rådspurt i en sak, kan de også kreve å få saken forelagt med tanke på å komme med innspill i planleggingsprosessen. Dersom kommunen har politiråd, eller arbeider etter SLT-modellen (Samordning av Lokale kriminalitetsforebyggende Tiltak), er dette også naturlige institusjoner å be om råd og innspill til den kommunale planleggingen.

Kommuneplanens samfunnsdel (se loven §§ 11–2 til 11–4) skal peke ut kommunens langsiktige utfordringer, mål og strategier. Samfunnsdelen blir også grunnlaget for sektorenes planer og virksomheter i kommunen, og skal angi hvordan planen skal følges opp i de fire kommende årene – eller lenger. Kriminalitetsforebyggende strategier bør være selvfølgelig i denne sammenheng.

Kriminalitetsforebygging kan være et hensyn som i enkelte saker må vike for f.eks. miljøhensyn eller næringshensyn der dette ansees som viktigere for helheten. Det er uansett nødvendig at kriminalitetsforebyggende problemstillinger tas med i vurderingen og veies mot andre hensyn, før et bevisst valg foretas.

## 2. 10 KJENNETEGN FOR FYSISKE PLANLEGGERE



Lovbrytere velger som regel åsted ut fra bestemte kriterier. Fysiske forhold kan derfor medvirke til opplevelse av utrygghet. Listen nedenfor gjengir ti kjennetegn. Planleggere, som vil forebygge kriminalitet og skape trygghet, bør kjenne til disse. Beskrivelsene som følger etter de ti punktene gjennomgår noen problemer nærmere.

#### **1 ENKEL, DIREKTE ADKOMST OG GODE FLUKTRUTER FOR LOVBRYTEREN**

Ofte vil en lovbryster se etter et skjulested nær åstedet for å forberede handlingen. Kort og uhindret tilgang til veier som har flere retningsalternativer, og en skjermet «lomme» med overblikk over åstedet, er til god hjelp for lovbrysteren. Da er det lett å forberede seg, forlate stedet og vanskelig for andre å vite hvilken retning lovbrysteren har valgt.

#### **2 MULIGHETER TIL SKJERMET, UFORSTYRRET "ARBEID"**

Muligheter til å utføre lovbrudd usett og uforstyrret er avgjørende. Forhold som gir ly er:

- trær og busker
- ingen eller lite belysning
- lite eller intet innsyn

#### **3 PREG AV ANONYMITET**

Områder uten særpreg og egenart er oftere utsatt for kriminalitet. Det vil si områder hvor det ikke er synlig at noen, offentlige eller private, har vilje til å gi området et særpreg.

#### **4 FOLKETOMME OMRÅDER**

Der det er lite folk er det lett å begå lovbrudd usett og uforstyrret. Skjermede eller avsides gang- og sykkelveier, parkeringsanlegg og T-banestasjoner på kveldstid, samt deler av parker og friområder kan være utsatt.

#### **5 FYSISK FORFALL**

Områder preget av dårlig vedlikehold og fysisk forfall, som forsøpling, fraflyttede hus, knuste vinduer, tomme butikklokaler, tagging og andre synlige tegn på forfall eller vandalisme gir grunnlag for utrygghet og angst. Fysisk forfall gir signal

om at ingen bryr seg. Det senker terskelen for skadeverk og andre lovbrudd.

#### **6 DÅRLIGE MATERIALER**

Materialkvaliteter som er bestandige og holdbare har betydning for i hvilken grad gjenstander eller bygninger blir utsatt for skadeverk.

#### **7 LAV GRAD AV OMRÅDEBEVISSTHET OG FORPLIKTELSE OVERFOR NÆRMILJØET**

Opplevelse av ikke å høre til i et område kan svekke ansvarsfølelsen. Generelt kan vi si at en god plan, med presise og vel definerte soner, bidrar til å underbygge områdebevissthet. Organisert nabohjelp, beboermøter og annen informasjon om området kan også bidra til å styrke tilhørigheten til et område.

#### **8 UKLARE EIERFORHOLD**

Områder med uklare eierforhold er oftere utsatt for skadeverk og annet forfall. Randsoner, hvor det er uklart om grunnen tilhører kommunen eller er i privat eie, er et typisk eksempel. Ofte viser det seg at dårlig vedlikeholdte områder i tettbygde strøk har uklare eierforhold.

#### **9 UTYDELIGE SKILLER MELLOM ULIKE FUNKSJONELLE DELER AV ET OMRÅDE**

Utydelige skiller mellom privat, halvprivat, halv-offentlig og offentlig areal skaper uklarhet om eierforhold. Dette vanskeliggjør også uformell sosial kontroll i området.

#### **10 MANGEL PÅ MØTEPLASSER**

Mangel på møteplasser reduserer mulighetene for å bli kjent. Få som kjenner hverandre i et område svekker mulighetene for uformell sosial kontroll.



### 3. KOMMUNENS PLANPROSESSER

SLIK BLIR DU HØRT FØR  
DET ER FOR SENT



Kriminalitet er tett knyttet til steder og fysiske omgivelser. Når nye områder skal planlegges i din kommune, skal det etter lovendringen i 2009 tas kriminalitetsforebyggende hensyn i planprosessen. Men mange kommuner er ikke klar over at dette nå er pålagt i plan- og bygningsloven. Derfor er det særlig viktig at de lokale kriminalitetsforebyggerne i politi og kommune er våkne, og sørger for at slike hensyn blir ivaretatt.

Spørsmålet er: Hvordan skal vi sørge for at kriminalitetsforebygging ivaretas som et viktig hensyn i planprosessene, og dermed forplikter utbyggerne?

Svaret handler om å ha innsikt i hva det kommunale planverket består av, bli kjent med planprosessene og deretter komme inn i disse tidligst mulig. For kommuner med kriminalitetsforebyggende arbeid etter SLT-modellen, vil det være svært nyttig å sikre SLT-koordinatoren en plass i kommunens interne referansegruppe/ressursgruppe for plansaker.

Her skal vi først ta en kikk på hva slags ulike typer planer en kommune har. Deretter tar vi for oss gangen i en reguleringsplan, før vi ser på hvor i prosessen forebyggerne må sørge for å komme på banen.

## 1. HVA BESTÅR DET KOMMUNALE PLANVERKET AV?

For mange kan det kommunale planverket virke uoversiktlig. Her kommer en enkel oversikt over de ulike planenes mål og oppgaver - og hvordan kriminalitetsforebygging kan bli en naturlig del.

### A. KOMMUNAL PLANSTRATEGI

Alle nyvalgte kommunestyre skal innen ett år fastsette en kommunal planstrategi. Den kommunale planstrategien skal peke på nye planbehov som vil komme opp i inneværende periode, hvilke planer som snart kan legges bort og hvilke som skal videreføres.

I den kommunale planstrategien bør det fastsettes at kriminalitetsforebyggende hensyn skal tas i alle nye regulerings- og arealplaner i din kommune.

### B. KOMMUNEPLAN

Kommuneplanen er det viktigste styringsdokumentet for din kommune. Den definerer rammene for hvordan lokalsamfunnet skal utvikles i årene som kommer og hvordan arealene skal forvaltes.

Kommuneplanen har et langsiktig perspektiv og oppdateres av de folkevalgte hvert fjerde år. Her settes det opp prioriteringer, mål og strategier som forankrer kommunenes politikk på mange viktige områder.

Planen har en samfunnsdel, med handlingsdel, og en arealdel som begge er relevante med tanke på kriminalitetsforebyggende hensyn.

#### Kommuneplanens samfunnsdel

Kommuneplanens samfunnsdel peker ut de områdene som kommunen vil satse spesielt på de neste fire årene. Her settes det opp mål og strategier som forplikter og forankrer den innsatsen som kommunen ønsker å legge ned i samfunnsutviklingen.

I kommuneplanens samfunnsdel bør det stå at kriminalitetsforebyggende hensyn skal ivaretas i alle nye regulerings- og arealplaner. Dette er en viktig forankring som forplikter og som det for eksempel kan henvises til når lokale kriminalitetsforebyggere involverer seg i nye arealplaner.

### **Kommuneplanens arealdel**

Denne delen beskriver hvordan kommunens arealer skal bygges ut og forvaltes. Her legges det ofte særlig vekt på utvikling av boligområder, næringsområder og senterområder. I arealdelen kan kommunen lage juridisk bindende planbestemmelser om for eksempel uteområder, lekeplasser og liknende.

Kommunen kan også legge inn bestemmelser om hva som skal utredes ved reguleringsplaner. Da er det naturlig at kriminalitetsforebyggende hensyn tas med, med henvisning til plan- og bygningsloven. Føringerne som legges her må følges opp gjennom regulering av arealer og behandling av byggesaker.

Kommuneplanens arealdel fastlegger arealbruken i kommunen i et 15-årsperspektiv, og skal legges til grunn for planlegging, forvaltning og utbygging i kommunen. Planen er juridisk bindende og gjelder foran eldre planer.

### **C. KOMMUNEDELPLAN**

En kommunedelplan er en overordnet plan, men kan også gjelde for et mer begrenset felt. Den kan for eksempel inneholde en detaljert utdyping av hvordan et bestemt geografisk område skal brukes, eller legge føringer for et bestemt tema – med tilhørende kartdel og bestemmelser. Dersom en kommune for eksempel skal bygge en ny jernbanestasjon, er det naturlig at det lages en kommunedelplan for dette prosjektet.

### **D. REGULERINGSPLAN**

En reguleringsplan er en mer detaljert plan. Reguleringsplanen angir bruk, vern og utforming av arealer og fysiske omgivelser i bestemte områder i en kommune. Den består av et kart, med de tilhørende reguleringsbestemmelsene nevnt.

Reguleringsplanene utformes i tråd med kommunens reguleringsbestemmelser. Disse bestemmelsene definerer hva kommunen krever å ha med i reguleringsplanene. Kommunen kan for eksempel sette bestemte krav til plassering av bebyggelse og utforming av uteområder, for å sikre at disse er i tråd med kommunens prioriterte ønsker. Det kan også stilles krav til at det skal utarbeides en utomhusplan.

På denne måten blir det enklere å se hvordan de foreslåtte endringene påvirker kommunens interesseområder.

Det kan utformes to typer reguleringsplaner: Områderegulering og detaljregulering. Større utbyggingsprosjekter får ofte en detaljregulering, med en frist på for eksempel fem år for å starte opp. Forslagsretten som private aktører har handler om forslag til detaljreguleringer.

## **2. HVA ER GANGEN I EN PLANPROSESS?**

Rutinene kan variere noe fra kommune til kommune, men saksgangen ser ofte slik ut som beskrevet nedenfor – svært forenklet. Det er lurt å ta kontakt med planavdelingen for å finne ut hvordan disse prosessene fungerer i din kommune!

Her bruker vi prosessen for reguleringsplaner i Asker kommune som et eksempel:

#### **PLANINITIATIV**

1. Forslagsstiller (*vanligvis utbyggeren av et større prosjekt*) leverer et planinitiativ.
2. Initiativet mottas og gjennomgås av saksbehandlere i kommunens planavdeling.
3. Saksbehandleren kaller inn forslagsstiller (og evt. tiltakshaver) til oppstartsmøte.

#### **VARSLING**

4. Forslagsstilleren varslor naboer, grunneiere og andre berørte og samler deres merknader.

#### **PLANSKISSE**

5. Forslagsstilleren leverer på dette grunnlaget en planskisse til kommunen.
6. Planavdelingen gjennomgår skissen og gir en skriftlig tilbakemelding.
7. Forslagsstilleren utarbeider så et endelig planforslag, som sendes kommunen.
8. Planavdelingen kontrollerer om planforslaget er komplett og gir tilbakemelding.

#### **PLANFORSLAG**

9. Eventuelle mangler korrigeres av forslagsstiller og ferdig planforslag leveres.

#### **FØRSTEGANGSBEHANDLING OG OFFENTLIG ETTERSYN**

10. Forslaget behandles av bygningsrådet/planutvalget, som tar stilling til om planen kan legges ut på offentlig ettersyn eller ikke.
11. Om den legges ut, får grunneiere, naboer og andre høringsinstanser se forslaget og komme med merknader.
12. Forslagsstilleren får kommentere merkna-dene og om nødvendig justere planen deretter.

13. Plankontoret gjør så planforslaget klart til politisk behandling i bygningsrådet.

#### **ANDREGANGSBEHANDLING**

14. Bygningsrådet/planutvalget behandler saken. Rådmannen innstiller positivt eller negativt, og legger fram forslag til vedtak i kommunestyret.
15. Kommunestyret vedtar planforslaget som det er, eller sender det tilbake til planavdelingen.
16. Etter endelig vedtak i kommunestyret informeres høringsinstansene, som får klage-mulighet.

#### **KLAGE**

17. En eventuell klage behandles i bygningsrådet, som sender saken videre til Fylkesmannen dersom den ikke tas til følge.

### **3. HVORDAN IVARETA KRIMINALITETSFOREBYGGING I PLANENE?**

Alle som ønsker å sikre at deres kommune tar kriminalitetsforebygging på alvor, bør gjøre seg kjent med de kommunale planprosessene. Alle kommunale planer følger en fastlagt saksbehandlingsvei. Her er det avgjørende å komme inn på riktig tidspunkt i prosessen. Det vil ofte si så tidlig som mulig.

Når planforslagene legges ut til offentlig høring og ettersyn, er mange viktige premisser allerede lagt – og det kan være krevende å endre disse i etterkant.

## **GI FOREBYGGING EN STEMME FØR POLITISK BEHANDLING**

De fleste kommuner har en intern, tverrfaglig ressursgruppe som tas med i planprosessene. Det er viktig å sikre seg best mulig oversikt over de ulike utfordringene som en ny plan fører med seg.

En slik gruppe kobles inn før plansakene behandles politisk. Slik gis planavdelingen et bedre grunnlag å behandle saken på.

I slike ressursgrupper sitter ofte representanter for barn, funksjonshemmede eller andre grupper med særlige behov, samt representanter for helsetjenestene, tekniske etater og andre relevante enheter. SLT-koordinatoren har en naturlig plass her, og blir da den som fremmer kriminalitetsforebyggende hensyn i prosessen. Lokalt politi bør derfor sørge for å informere SLT-koordinatoren om sitt syn når kommunen varsler oppstart av en ny plansak.

Det fulgte av den gamle plan- og bygningsloven, frem til juli 2009, en plikt for kommunen til å ha en representant i det faste utvalg for plansaker som hadde til særlig oppgave å påse at barn og unges interesser ble ivaretatt under utarbeidelse av og behandling av planer etter loven. Etter lovendringen i 2009 er plikten til å ha en barnerepresentant i det faste utvalget for plansaker falt bort.

Imidlertid følger det av dagens ordlyd i plan- og bygningsloven § 3-3, tredje ledd at barns og unges interesser skal ivaretas i planleggingen. Dette er nødvendig for å oppfylle forpliktelsen etter FNs barnekonvensjon om å ta hensyn til barns beste. Mange kommuner har funnet det hensiktsmessig å la SLT-koordinatoren ivareta denne oppgaven.

I kommuner som ikke arbeider kriminalitetsforebyggende etter SLT-modellen må man finne andre løsninger.

## **BLI HØRT I DE KRITISKE PUNKTENE I PLANPROSESSEN**

Hvor er så de kritiske punktene i selve planprosessen?

For kriminalitetsforebyggere er behandling av et planinitiativ en gyllen mulighet. Det er her kommunen kan fastsette rammer og forutsetninger for planen og det videre planarbeidet. Og det er her kommunen kan stille klare forventninger til hvordan kriminalitetsforebyggende hensyn skal ivaretas.

Når planforslaget foreligger, er det planavdelingen som skal kontrollere at planforslaget er komplett. Men ikke bare dét: De skal også sjekke at planen følger opp overordnede føringer.

Er dette forslaget i tråd med kommuneplanen, og med de vedtatte mål og strategier for kommunen? Hvis kommunen har kriminalitetsforebygging forankret som tema i de overordnede planene, kan den nå påpeke for utbyggeren at disse ikke er fulgt opp i planforslaget, og be om at dette ivaretas bedre.

## **BLI EN HJELPSOM RÅDGIVER**

Om du ikke allerede kjenner de som arbeider i planavdelingen, er det på tide å ta kontakt. Fortell hva som er viktig for det kriminalitetsforebyggende arbeidet, vis hva loven krever - og gjør deg til en nyttig rådgiver med konkrete innspill.

## 4. TRYGGHETS- VANDRINGER

EN MANUAL MED  
SJEKKLISTE



1



5



4



2



3



Dette kapittelet bygger på materiale utviklet av Rinkeby bydelsforvaltning i Stockholm. Teksten er oversatt og tilrettelagt for norske forhold av SLT-koordinator Eivind Fivelsdal i Bydel Alna i Oslo kommune.

Trygghetsvandring er en metode for å skape et tryggere nærmiljø. Metoden kan brukes av alle og er enkel å ta i bruk.

Det er beboerne og andre som ellers har tilknytning til et område som har den beste kunnskapen om nærmiljøet. Lokalkunnskapen medfører at man vet hvilke steder som oppleves som trygge, eventuelt utrygge – og man vet hvorfor det er slik. Dette er uvurderlig kunnskap når man skal forandre bydeler og boområder.

Trygghetsvandring fører til et bedre miljø for alle. Dette gjelder både for de som bor i området, de som har sitt arbeid der eller er på besøk av andre årsaker. Når mennesker trives, og gjerne beveger seg utendørs, blir byen mer levende, mer interessant og - ikke minst - mye tryggere.

Hensikten med denne manualen er å sette alle i stand til å utføre en effektiv trygghetsvandring. Det kan godt være at enkeltpersoner/beboere tar et initiativ. Deres vurdering kan i tilfelle benyttes i videre utvikling av et arbeid der ansvarlige aktører deltar.

I noen tilfeller vil det kunne være bydelen/kommunen, ved lokal SLT-koordinator eller politiet, som tar initiativet. Men det kan like gjerne være skoleklasser, borettslag, fritidsklubber eller frivillige organisasjoner som tar det første steget til å gjøre sitt nærmiljø mer trivelig og trygt.

Under en trygghetsvandring oppdager man ofte ting som man ellers ikke tenker på. Man lærer seg noe nytt om det miljøet man befinner seg i til daglig. Trygghetsvandring bidrar til at flere påvirket arbeidet for så vel et penere som et tryggere

utemiljø. Dessuten fører trygghetsvandring til at mennesker kommer sammen og diskuterer viktige spørsmål.

## 1. TRE PERSPEKTIVER

Når man vurderer det fysiske miljøet i en bydel eller i et bo-område, kan det være formålstjenlig å sortere spørsmålene ut fra tre ulike perspektiver:

### A. VEDLIKEHOLD

Er det mye søppel, skjemmende busker og annen vegetasjon, eller ødelagte lys, benker og uteleker? Alt er ting som man raskt og med forholdsvis enkle tiltak kan bringe i orden.

### B. UTFORMING

Skjemmende murer, mørke og skumle parkeringshus, utforming av inngangsparti, vinduenes plassering, gangtuneller, plassering av belysning, leskur ved holdeplasser og selve holdeplassens plassering.

### C. PLANENS UTFORMING

Utrygt ingenmannsland - ubefolkede områder, utrygge passasjer, plasser hvor det er vanskelig å finne frem, samt ensformige utemiljøer, bør unngås. Tenk på at det er like viktig å notere det som er **pent, trygt og trivelig!** Dette vil være ting det er viktig å verne om i bydelen. Det gjelder å se hva som fungerer bra og anvende den kunnskapen når man forandrer mindre velfungerende plasser. Forsøk også å se på området ut i fra barn og unges perspektiv.

## 2. TING Å TENKE PÅ I FORKANT

Det er lurt å gjennomføre trygghetsvandring i både lys og mørke. Det fremkommer ulike ting i lys og mørke, og det er spennende å oppdage forskjellene.

### UTSTYR

Kart, fotoapparat og notatblokk.

### FORVENTNINGER

Noen forbedringer kan skje raskt. Andre tar mye lenger tid. Forventningene om forbedringer etter en vandring kan være store. Den som tar initiativ til vandringen bør informere deltakerne om hvordan prosessen frem til ferdig resultat kan se ut. I noen tilfeller er det ganske mange ansvarlige som skal kontaktes og noen prosesser kan ta lenger tid enn andre. Derfor er det viktig å identifisere forbedringer som kan skje raskt.

### FORBEREDELSE

Avgrens området geografisk. Et boligområde med nærområde, og de plasser og strøk der mennesker som oftest beveger seg, kan være passe. Vandring utover et par kilometer anbefales ikke, fordi gruppen bør stanse mange ganger underveis.

### ANSVARLIGE PARTER

Finn ut hvem som har ansvaret, eksempelvis kommunal forvaltning ved ulike etater, bydel, private grunneiere, borettslag, politiet, foreninger eller andre aktører. Inviter dem med på vandringen.

### KART

Skaff til veie et kart som viser hvem som er grunneier eller har et forvaltningsansvar. Det kan være overraskende mange. Det er lurt å ha dette klart i forkant av vandringen.

### STATISTIKK

Be det lokale politiet om statistikk over anmeldt kriminalitet i området. Gå igjennom statistikken og be gjerne politiet fortelle om sine inntrykk. Hvor skjer lovbruddene? Stopp der og se dere rundt. Her er sjekklisten grei å ha for hånden. Kanskje det har vært gjort tilsvarende trygghetsvandring tidligere?

## 3. UNDERVEIS I VANDRINGEN

### BRUK SANSENE

Når man utfører en trygghetsvandring er det viktig å huske hvordan det føles å være alene på de ulike stedene. Gi deg tid til å tenke. Fortell de andre hvordan det føles. Hvordan og hvorfor opplever du følelse av trygghet og utrygghet? Tenk også på at alder, kjønn og personlige erfaringer gjør opplevelsene ulike.

### SE OG BLI SETT

Det meste som omhandler trygghet har med øynene å gjøre. Dels at man selv har overblikk over sine omgivelser og dels at det finnes andre mennesker i nærheten som kan se deg dersom det oppstår en situasjon. Dukker det opp noe som skaper engstelse, er det bra om det finnes en rettetmulighet eller at det finnes en mulighet for å velge en annen vei.



## TENK PÅ BELYSNING

En gangvei med god og jevn belysning er ingen garanti for at man føler seg trygg. Det kan faktisk føles som om man befinner seg på en opplyst scene. Da er effekten den motsatte. Utelyslamper bør derfor belyse mer enn selve veien og ikke virke blendende. Det er derfor ikke nok å sette opp lys ukritisk. Det må også vurderes hva slags lys.

Miljøverndepartementet, Samferdselsdepartementet og Kommunal- og regionaldepartementet ga våren 2012 ut veilederen «Lys på stedet – utendørsbelysning i byer og tettsteder» (T-1512). Et av formålene med veilederen er å bruke utendørsbelysning til å skape økt trygghet. Veilederen kan lastes ned fra nettet eller bestilles fra Klima- og forurensningsdirektoratet ([bestilling@klif.no](mailto:bestilling@klif.no)).

## 4. SJEKKLISTE

Hold øynene åpne også for annet som dukker opp underveis. Se etter det unike i ditt område. Noter underveis hvilke tiltak som bør iverksettes for at trygghet og trivsel skal bli bedre. Det er derfor viktig å oppnevne en person til å føre protokoll. Fotografér!

### SE PÅ HELE OMRÅDET

- Hvor bør vegetasjonen reduseres for at sikten skal bli bedre? Hvor trengs det mer beplantning for å øke trivselen – og hva slags beplantning behøves?
- Hvor trenger man flere overganger eller fotgjengerfelt?
- Hvor behøver utebelysningen forbedres eller forandres?

- Hvor trenger veidekke, gangveier, trapper, rekkverk, gjerder og gressplener repareres eller forandres?
- Hvor trenger man flere parkbenker og søppelkurver?
- Hvor behøves det bedre vedlikehold og ettersyn? Hvor finner man skadeverk?
- Er det enkelt å finne frem i området? Er det behov for kart og/eller skilting?
- Hva er stygt og hva er pent? Er det behov for utsmykning?
- Er det mennesker i området som skaper utrygghet? Er det mennesker i området som skaper trygghet? Sammenlign og diskuter.

### GANGVEIER OG SYKKELSTIER

- Går gangveier og sykkelstier i nærheten av boliger og bilveier, eller i parkområder?
- Hvilke er de tryggeste?
- Er det boligvinduer eller befolkede områder nær gangveiene?
- Hvilke gangveier/ruter er de viktigste og behøver mest forbedring?
- Hvor kjøres det ulovlig/farlig og hva kan man gjøre med det?
- Hvordan er det om vinteren?

### BOLIGBLOKKER OG INNGANGSPARTI

- Det er viktig at beboere føler seg trygge der de bor – også ved inngangspartiet.
- Er området rundt oversiktlig? Finnes det mørke hjørner og kroker eller er det skjermende buskas der noen kan gjemme seg? Er det fri sikt?
- Hvor ligger vaskeriet? Er man trygg der? Er man trygg på veien dit?
- Er inngangspartiene belyst slik at man lett finner frem?



*Dersom du kan gå i trapper, har du en lys og oversiktig rute opp til perrongen. Kan du ikke gå trappen, må du gjennom en mørk og uoversiktig tunnel for å komme deg på toget. Her, på Kambo jernbanestasjon, er det rom for forbedring!*

- Kan man se for å låse opp? Finnes det tydelige navneskilt og porttelefon?
- Er inngangene ulike slik at man lett kjenner seg igjen?
- Fungerer inngangspartiene og inngangsdørene for alle grupper; også for barn, eldre og funksjonshemmede?
- Fungerer søppelhåndteringen?
- Er søppelcontainere plassert slik at de ikke representerer en brannfare? Står søppelkasser tett inntil husveggene? Kravet er minst 2 meter avstand. Se mange nyttige tips hos Norsk Brannvernforening: [www.brannvernforeningen.no](http://www.brannvernforeningen.no)
- Er bygningene velholdte og med gode løsninger slik at alle aldersgrupper kan trives?
- Finnes det mulighet for at beboerne kan sette sitt preg på bygningene, inngangspartiene og nærområdet?

### HOLDEPLASSER

- Hvordan er sikten ved bussholdeplasser og T-banestasjoner? Finnes det mulighet for å gjemme seg? Finnes leskur? Belysning?
- Finnes det boligvinduer, trafikanter, næringsdrift og liknende slik at noen kan ha oversikt over holdeplassene?
- Hvordan tar man seg frem til holdeplassen? Er gangveiene trygge? Ordentlig opplyst og tydelig merket?

### PARKERINGSPLASSER

- Biltyveri og -innbrudd utgjør en stor del av den politianmeldte kriminaliteten. Det er derfor viktig hvordan parkeringsarealene er utformet.
- Finnes det boliger eller arbeidsplasser med vindu som har sikt ut mot parkeringsplasser? Eller ligger de utenfor synsfeltet?



*Mange boligeiere lar busker og trær vokse seg store foran fasader og innganger, fordi de synes det er vakkert eller fordi det byr på skjerming. Husk at slik skjerming også skjuler de som ønsker å bryte seg inn og sørger for at de kan «arbeide» uten å bli observert.*

- Finnes det murer, busker eller bygninger som stenger for sikten?
- Parkeres det biler på steder der de er i veien eller til ulempe?
- Garasjeanlegg – hvordan er det med disse når du har på deg "trygghetsbrillene"?
- Er garasjeanlegget godt opplyst når det er mørkt?
- Er det oversiktelig og innsyn utenifra?

### **TORG OG MØTEPLASSER**

- Finnes det på eller i nærheten av torg og møteplasser områder som er skjulte eller på annen måte føles utrygge? Mørke baksider? Lasteramper, nisjer og smug som man må passere?
- Finnes det trygge steder og hvordan skiller disse seg fra de utrygge?
- Finnes det boliger i tilknytning til torget?
- Er det biltrafikk og finnes det parkeringsplasser ved torget?
- Er torget pent og velholdt slik at man kan kjenne seg stolt over det?
- Finnes det trivelige møteplasser på torget?
- Finnes det plasser på torget der man opplever mennesker som skremmende?



*I denne gangtunnelen under Haukland sykehus i Bergen ble en kvinne overfalt og voldtatt tidlig en søndag morgen. Hvordan i all verden tenkte den som formga tunnelen, da det ble laget små rom i hele tunnelens lengde? Det gjør det mulig å gjemme seg, usett for den som kommer gående. Og hva tenkte de på som godkjente utformingen?*

### SKOLE-, NÆRINGS- OG SYKEHUSOMRÅDER

- Er det frie siktlinjer, eller finnes det skjulte hjørner, utspring eller skjermende buskas?
- Finnes det stengsler, gjerder eller andre sperrer som hindrer sikt og fremkommelighet?
- Er området øde og tomt visse deler av døgnet? Og hva kan man i tilfelle gjøre med det?
- Ligger det mye søppel, byggematerialer eller annet løst som lett kan antennes? Står søppelkasser tett inntil husveggene (kravet er minst 2 meter avstand). Husk at svært mange skolebranner er resultatet av unges lek med åpen ild og brennbart materiale som ligger på stedet. Se mange nyttige tips hos Norsk Brannvernforening: [www.brannvernforeningen.no](http://www.brannvernforeningen.no)

### GANG- OG SYKKELTUNNELER

- Gangtunneller er bygd for trafikkssikkerhet, men oppleves av mange som utrygge å bruke. Med risiko for liv og helse går man kanskje heller over en sterkt trafikkert vei enn gjennom en mørk tunnel.
- Er det sikt gjennom hele gangtunnelen, eller oppleves de som mørke, lange og trange?
- Finnes det skjermende busker, murer eller annet ved inngangene til gangtunnelene?
- Finnes det alternative ruter å velge?
- Finnes det sikre steder å krysse trafikken på gateplanet?
- Er det tilgriset med tagging og flyter søppel? Hvordan lukter det?

- Kan man fjerne gangtunellen helt og, i tilfelle, hva kan man gjøre i stedet?

### **GATER OG VEIER MED BILTRAFIKK**

- Mange mennesker velger å gå langs bilveier og gater fordi det føles tryggere i mørket. Finnes det fortau og sikre krysningsmuligheter? Gangfelt? Lysregulering?
- Finnes det områder mellom bebyggelsen som er øde og har dårlig sikt på grunn av for eksempel busker og trær?
- Er gatebelysningen tilstrekkelig og jevn – eller blir man blendet? Er det vanskelig å se møtende personer?

### **BYDELEN ELLER BOLIGOMRÅDET SOM HELHET**

Ofte kan det være selve byplanstrukturen som skaper utrygghet. Store trafikkmaskiner og kjørefelt avskjærer områder fra hverandre. Parkområder med øde gangveier skaper utrygghet.

- Hvordan ser det ut i ditt boligområde?
- Hvordan ser det ut i din bydel?
- Hva er det behov for å forandre?
- Kanskje er det behov for mer boligutbygging, barnehager, forsamlingslokaler, arbeidsplasser?
- Bruk fantasien, diskuter og lek med tankene.
- Følg med når planforslag legges ut for gjennomsyn og på offentlig høring.

## **5. ETTER VANDRINGEN**

Det er nødvendig å møtes etter vandringen for å diskutere turen, fylle ut kartene og skrive rapport. Det er viktig å peke på bydelens eller boligområdets "ømme punkter"; de stedene som i første omgang trenger tiltak. Oppsummer også hva som

faktisk er trivelig og funksjonelt. Etter vandringen kan man ved hjelp av lokale medier spre informasjon om hva man har kommet frem til og hvilke oppdagelser man har gjort. Det kan legge press på lokale myndigheter og inspirere andre.

### **HVORDAN GÅR MAN VIDERE?**

Protokollfører renskriver sine notater. Det er veldig viktig med god dokumentasjon. Og det er ofte slik at et bilde sier mere enn tusen ord. Fotografer alle feil og problemer som ble oppdaget. Etter noen måneder kan det være passende med en første oppfølging, samt ny kontakt med mediene om forbedringer som er gjort.

### **OG SÅ?**

Trygghetsvandringene kan gjøres så ofte man ønsker, gjerne halvårlig eller årlig. Datert, skriftlig dokumentasjon gjør det lettere å følge opp arbeidet over tid. En god fotodokumentasjon år for år av de viktigste stedene kan være til både nytte og glede. Før/etterbilder av forbedringer gir tilfredsstillelse i trygghetsarbeidet. Bruk sosiale medier eller lag en nettside fra trygghetsvandringene. Det kan inspirere andre til å sette i gang selv.

### **GIS (GEOGRAFISKE INFORMASJONSSYSTEMER)**

GIS er et system for å samle informasjon digitalt på kart. Om noen i kommunen har kunnskaper om GIS kan resultatet fra vandringene samles på et slikt system. Dette både forenkler og anskueliggjør oppfølgingen.

## 5. PLANLEGGING FOR TRYGGHET KRIMINALITETS- FOREBYGGING OG FYSISKE OMGIVELSER



### **ENSIDIG BRUK GIR FOLKETOMME OMRÅDER**

Områder med ensidig bruk, spesielt kontor-, industri- og forretningsområder, men også deler av sentrumsområder og ensidige boligområder, vil være folketomme store deler av døgnet. Det gir kriminelle gode «arbeidsforhold», og mulighetene for utrygghet, innbrudd og overgrep er til stede.

Blandet bruk av arealene er mulig og oftest fornuftig når det gjelder kriminalitetsforebygging – for eksempel boliger og kontorer i samme område. Eller kvelds- og underholdningsaktiviteter i sentrumsområder og forretningsstrøk.

### **AREALER SOM LIGGER PERIFERT BLIR LITE BRUKT**

En hovederfaring er at arealer som ligger perifert i området vil bli lite brukt. Dette er samtidig arealer folk lett opplever som utrygge og som vil være utsatt for skadeverk. Det er større sannsynlighet for at sentralt plasserte arealer vil bli brukt. Områder med folk til stede muliggjør også uformell sosial kontroll.

### **“RANDSONER” ER UTSATT**

Områder som danner grenser mellom ulike reguleringsformål bør få spesiell oppmerksomhet i planlegging, for det er gjennom dem trafikk til og fra de enkelte områdene passerer. De kan gi lett adkomst og gode fluktruter for kriminelle.

Randsoner brukes dessuten ofte for å skjerme ett reguleringsformål fra et annet, for eksempel bolig fra næring. Slike soner kan by på skjulesteder som gir anledning til å planlegge og til å komme seg usett til og fra åsted for kriminelle handlinger. Randsonene er også ofte områder som faller

utenfor den mer detaljerte planleggingen; de kan bli områder ingen tar ansvar for og som ingen bryr seg om.

### **BOLIGOMRÅDER MÅ HA MULIGHETER FOR SPENNING OG UTFOLDELSE**

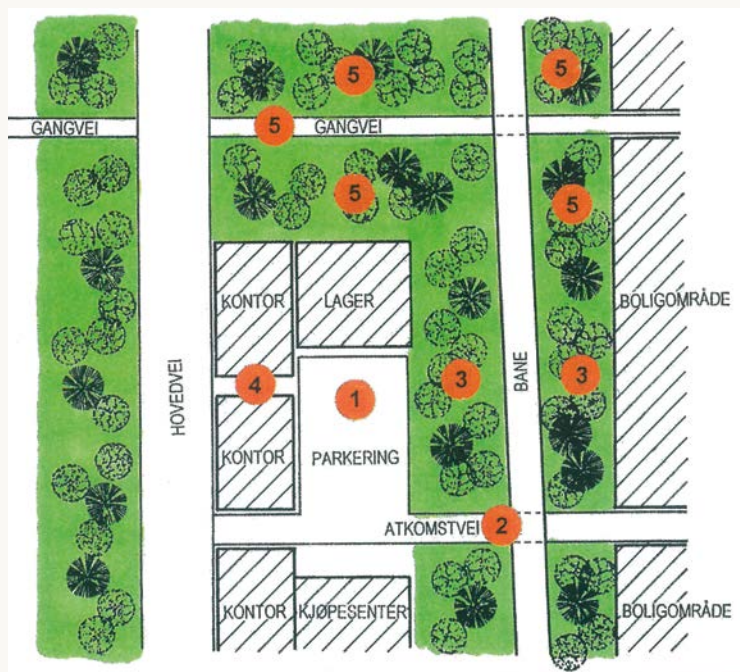
I et boligområde må ikke vekt på trygghet og sikkerhet overskygge behovet for spenning og utfoldelse. For barn og unge er lek på friområder og på idrettsplasser viktig for trivsel. I enkelte tilfeller kan det bidra til at ungdom i mindre grad søker spenning gjennom lovbrudd. Muligheter for fysisk utfoldelse og spenning bør derfor prioriteres på et tidlig stadium i planprosessen.

### **VEIKRYSS KAN UTFORMES SLIK AT UFORMELL KONTROLL ER MULIG**

Veier deles i fire hovedtyper: Hovedvei, samlevei, adkomstvei og gang-/sykkelvei. Overgangene, dvs. kryss mellom to ulike veityper, er viktige - spesielt der adkomstveier møter samleveier. Kryssene bør være plassert slik at det er lett å følge med fra boliger, butikker og møteplasser.

### **GANGVEIER OG ADKOMSTVEIER KAN Plasseres slik at de reduserer KRIMINALITET OG UTRYGGHET**

Gang- og adkomstveier bør føres gjennom bebyggelsen; veier som går gjennom skogbryn eller i randen av tettbebyggelse er uheldig. Overgrep mot personer skjer oftest på slike veier, og de er gode fluktveier etter ran og overfall. Blindveier bør være korte, spesielt i næringsområder og sentrumsstrøk. Dersom det lages underganger bør bilene gå under bakken.



1. Skjermede parkeringsplasser er et godt utgangspunkt for ran og innbrudd i bedriftene og et godt sted for å planlegge.
2. En direkte og velplassert adkomst- og fluktrute både fra boligområdet og fra det kommersielle området.
3. Randsone med uklart eiendomsforhold.
4. Et skjermet smug som gir kriminelle rolige «arbeidsforhold».
5. Tett beplantning gir skjulesteder som øker faren for overfall. Utrygg gangvei som også kan fungere som fluktrute.

Et område med overganger mellom flere reguleringsformål, hvor intet er gjort for å forebygge kriminalitet. Kartet viser reguleringsformålene, trafikk (bane, hovedvei, adkomstvei og gangvei), byggeområder (forretning/kontor og bolig) og fellesområde for parkering. Grøntbelter med busker og trær skiller trafikkarealer fra næringsområder og bolig, og trafikksepareringen er strukket til det ytterste. Løsningen gir gode rømningsmuligheter og «skjermede arbeidsforhold» for lovbrøtteren.





*Hvem vil ha det slik i sitt nærområde?*

## BOLIGOMRÅDER

Innbrudd og tyveri er de vanligste formene for kriminalitet i boligområder, men også vold mot personer, som ran og seksuelle overgrep, forekommer.

Volden (unntatt vold i nære relasjoner) skjer oftest på felles utearealer og på gang- og adkomstveier. Innbrudd og tyverier skjer i boliger, biler, garasjer og uteboder. Eksempler finnes også på tyveri både av utstyr og planter i hager. Felles parkeringsplasser og garasjeanlegg er dessuten utsatte for tyveri og skadeverk.

Heldigvis viser det seg at mange vanlige prinsipper for god planlegging av boligområder samstemmer med tiltak for kriminalitetsforebygging i planleggingen.

### Stikkord for planlegging:

En utfordring for planleggere er å legge til rette for at uformell sosial kontroll i et område kan skje enkelt og naturlig, og at fremmede føler seg «på annen manns grunn». Gode planer bør derfor legge opp til løsninger som har:

#### 1. FÆRREST MULIGE ADKOMSTVEIER

Jo flere adkomstveier, jo lavere blir sikkerheten og tryggheten i området. Én adkomst er best. Da er det lettest å markere overgangen fra samlevei til adkomstvei, og det blir bare én fluktrute.

#### 2. "LANGSOMME" VEIER GJENNOM TETT BEBYGGELSE

Boligveier og boligater formidler trafikk. Vanligvis fungerer de også som uteoppholdsplasser. Bruk



*Dette parkeringsområdet er plassert for maksimalt innsyn og god oversikt. Hovedveien inn til området går tett forbi, utebelysning er på plass, og boliger på begge sider har direkte innsyn ned mot bilene.*

av veiene til uteopphold styrker den sosiale, uformelle kontrollen; fremmede blir sett og beboerne får oversikt. Begge deler bidrar til bedre sikkerhet og trygghet, såfremt biltrafikken går langsomt. Derfor skal boligveier ikke være brede og rette. Smal veibredde, innsnevringer og svinger senker kjørehastigheten. Brede skuldre gir god sidesikt og ivaretar trafikksikkerheten.

### 3. INNSYN I PARKERINGSOMRÅDET

Parkerte biler er ofte utsatt for innbrudd. Det gjelder særlig på åpne parkeringsplasser. Parkering bør derfor være plassert så sentralt i området som mulig, slik at fremmede blir sett og beboere har oversikt. Jo mindre parkeringsarealene er, desto lettere er det å ha oversikt; flere små plasser er ofte bedre enn en stor.

### 4. INNSYN I FELLESANDELEN

Lekeplasser og andre felles uteoppholdsplasser bør ligge på fellessiden (ikke på privatsiden). Da vil de være godt synlige fra halvprivat og halv-offentlig areal, men samtidig klart adskilt fra privat grunn. Dette kan kombineres med smale og dype tomter (se neste punkt).

### 5. SMALE OG DYPE TOMTER

Tomtene bør være smale og dype. Dette bidrar til at mange har oversikt over fellessiden og øker muligheten for kontroll med privatsiden.

### 6. GRUNNE FORHAGER

Halvprivate plasser foran boligene bør være grunne. Dette gir mulighet for oversikt over fellessiden.



*Både parkerte biler og søppelkasser er ofte utsatt for hærverk. Dette borettslaget har plassert begge deler svært godt synlig ut mot gjennomfartsåren, for å unngå skader eller tyveri.*

## HVOR SKJER LOVBRUDDENE?

Innbrudd og tyveri er de vanligste formene for kriminalitet i boligområdene. Utfordringen for planleggere er å legge til rette for uformell sosial kontroll. Oversikten nedenfor viser de vanligste typer kriminelle handlinger knyttet opp mot arealtype:

### OVERFALL OG RAN

- Samleveier
- Parker
- Friområder
- Gangveier
- Veier mellom boligområder og friarealer er mer utsatt enn adkomstveier og gangveier som går gjennom bebyggelse

### SKADEVERK OG TILGRISING

- Offentlige områder med dårlig belysning og lite innsyn
- Falleferdige bygninger eller installasjoner med tydelig mangel på vedlikehold

### TYVERI OG INNBRODD

- Boliger: særlig utsatte er de som ligger nær samlevei, i enden av rekker eller nær holdeplass for offentlig kommunikasjon
- Biler
- Garasjeanlegg
- Dårlig opplyste parkeringsplasser



*Parkeringsplasser som lett kan observeres fra nærliggende boliger, vil være mindre utsatt for innbrudd i biler. Her skulle dette hensynet være godt ivarettatt.*

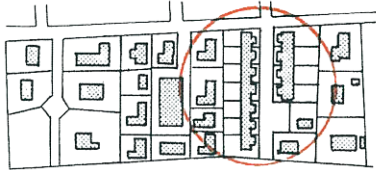
## SJEKKPUNKTER FOR BOLIGAREALER

Disse illustrasjonene viser hvordan planene for et boligområde kan sjekkes opp mot kriminalitetsforebyggende hensyn. Begge viser konkrete boligområder, og har vært brukt som illustrasjoner for god planlegging blant annet i Byggforskserien fra SINTEF.



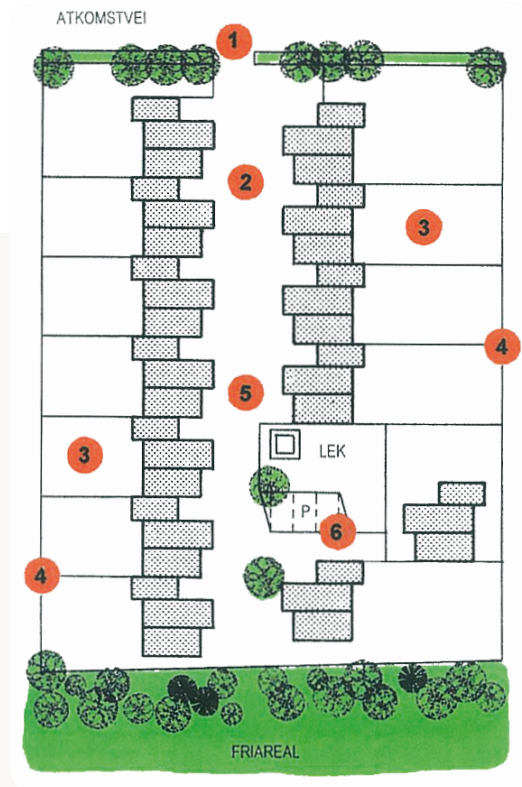
- 1 Markert avslutning av samleveien og klare overganger til boligfeltene.
- 2 «Langsomme» veier gjennom bebyggelsen.
- 3 Gangveien går langs randen av feltet, i ly av skogen. Skogen byr på gode skjulesteder, ingen har oversikt over gangveien, og den vil være utsatt.
- 4 Konflikt: Friareal er trukket gjennom feltet; grøntdraget er positivt med hensyn til fjernvirkningen og som rekreasjonsareal, men kan svekke den uformelle kontrollen. Partiet markert med rød skravering kan være særlig utsatt.

Som skissen viser kan konflikter oppstå selv når prinsippene for god planlegging blir fulgt. Grøntdraget - et offentlig friareal - gjennom dette boligområdet er ikke heldig sett fra et kriminalitetsforebyggende synspunkt. Bygningene i det skraverte feltet kan være utsatt for innbrudd; de ligger nær samleveien, og den sosiale kontrollen er begrenset. Adkomstveien som krysser friarealet ved barnehagen vil være utrygg; friarealet byr både på en skjermet fluktvei og gode skjulesteder for overgripere. Gangveien er også uheldig plassert; skogholtet som er ment å være et trivselsmessig gode, gir overgripere gode skjulesteder og fluktmuligheter.



- 1 Markert skille mellom adkomstvei og fellesareal.
- 2 «Langsom» kjørevei inne i området.
- 3 Smale og dype tomter med grunne forhager; mange har oversikt over fellesarealet.
- 4 Privat areal grenser mot privat areal i naboområdet.
- 5 Fellesarealer sentralt plassert i boligfelt; alle har oversikt over fellesarealet.
- 6 Gjesteparkering midt i feltet; gjester må passere en rekke halvprivate arealer, og parkeringsplassen er under oppsikt. Området er delt i flere «kvartaler», hvert med et tilknytningspunkt til adkomstveien.

I et boligområde som er utformet etter vanlige prinsipper for god planlegging er også de viktigste kriteriene for kriminalitetsforebygging ivare tatt.



## 7. PRIVAT AREAL BØR GRENSE MOT PRIVAT AREAL

Private tomter bør grense mot hverandre. Dette gir mulighet for oversikt mellom naboer og vanskeligjør adkomst til privatsiden.

## 8. MEDVIRKNING OG MULIGHETER FOR INTEGRASJON AV MENNESKER

Beboermedvirkning i planlegging og utforming kan øke mulighetene for fellesskapsfølelse og tilhørighet. Steder beboerne kan treffes understøtter fellesskapsfølelsen. Møtelokaler og fellesrom bør derfor inn når boligområder blir planlagt. Driften av lokalene bør sikres gjennom avtaler.



*Denne snarveien fra porten inn til et garasjeanlegg er plassert slik at den ligger i skygge, uten at noen kan se den fra tilstøtende vinduer - og uten fungerende belysning. Noen uker før dette bildet ble tatt, ble det begått en overfallsvoldtekt på denne gangveien nattetid.*

## SKOLER

Skolens utearealer skal gi rom for flere formål.

### LÆRING OG UNDERVISNING

Godt tilrettelagte utearealer kan gi anledning til å lære gjennom lek; ved å oppdage og ved å gjøre.

### PAUSER

Utearealene skal tilfredsstillere elevenes behov for pauser fra undervisningen. På utearealene skal de ha anledning til å være sammen med jevnaldrende, til å leke og til fysisk utfoldelse.

### MØTEPLASSER

Skolens uteområder kan være viktige møtesteder for både barn og voksne i nærmiljøet etter skoletid, spesielt i forbindelse med fritidsaktiviteter som foregår i skolens lokaler.

### DETTE INNEBÆRER AT UTEOMRÅDER FOR SKOLER SKAL GI:

- Rom for at både unge og voksne kan trives
- Anledning til variert utfoldelse
- Skjerming mot uvær og vind



*Skolegårder som tilbyr attraktive lekemuligheter blir brukt også utenom skoletid – noe som bidrar til uformell sosial kontroll av området. Dette bildet er tatt en kveld i sommerferien, og både voksne og barn var til stede ved skolegården. Dette er baksiden av skolen, som ellers ligger uoversiktlig til.*



*Denne benken står på baksiden av en skole, ved siden av overgrodde busker og brennesler. Her er det lite som tyder på at noen holder oppsyn, tross vinduene på to kanter.*



*Denne benken står på forsiden av samme skole, og forskjellen er åpenbar: Her er det oversiktlig og velstelt. Det finnes ingen god grunn til å la baksiden av skolen være mindre ryddig.*



*Denne skolegården ligger tett på et skogholt der en bekk renner gjennom. Skogen er tettvokst og ligger i skyggen. Skolen har derfor hugget ned og ryddet en bred stripe for å sikre god oversikt over lekeområdet nede ved bekken.*



## PROBLEME NE SYNES MANGE VED FØRSTE ØYEKAST (se motstående side)

- Inngangene på adkomstsiden (nord) er trukket inn fra fasadelivet.
- Glassgården har broer, gallerier og skjermede, delvis tilbaketrukne lommer.
- Gavlene har inntrukne partier lik dem på adkomstsiden og sykkelparkering som er skjermet bak busker.
- Oppholdssiden synes uoversiktlig, så vel på grunn av bygningens hovedform som av inntrekk i fasaden og av skjermende beplantning med busker og av knauser i terrenget.

## LØSNINGEN DEMPER DE FLESTE AV BEKYMRINGENE:

- Adkomst- og oppholdssiden kan holdes under oppsyn: Alle rommene som ligger mot disse fasadene har store vinduer - såfremt høyden på buskbeplantningene blir holdt nede.
- Gallerier og broer i glassgården er synlige fra klasserom og kontorer. Rommene har vinduer mot galleriene.
- Nedre plan i glassgården er utformet for aktiv bruk. Dersom arealene blir brukt i tråd med intensjonene, vil elever og lærere være til stede i glassgården hele eller det aller meste av skoletiden.
- Mesteparten av utearealet på sørsiden skråner ned fra skolebygningen; alvorlige problemer med oversikt burde ikke finnes.

## NOEN OMRÅDER KAN BY PÅ PROBLEMER:

- To innganger er trukket godt tilbake fra fasaden
  - den ene midt på nordsiden av østfløyen, den andre på vestfløyen. Ingen av dem er godt synlige fra rom i bygningen.
- Gavlene har få vindusåpninger. Derfor kan skadeverk og tyveri kanskje skje uforstyrret

Eksemplet viser en moderne skolebygning. Typisk for denne arkitekturen er at den enkle, rektangulære bygningsformen som dominerte skolearkitekturen i årtier er forlatt. Formen er i stedet oppbrutt og sammensatt, med skjeve vinkler, hyppige utstikk og inntrekk.

Formspråket gjør det lett å identifisere ulike deler av bygningen fra utsiden, og skaper mange skjermede løkekroker. Ulempen er at krokene også kan gi mobberne gode muligheter til å operere uten at voksne ser det og kan gripe inn.

*Skolebygningen består av seks «hus» fordelt på to sidefløyer og en midtfløy. «Husene» og fløyene er forbundet med en glassgård. Fløyene «favner» om utearealet. Adkomsten går fra nordvestsiden, utearealet ligger på sørsiden. Bygningen har flere innganger, så vel på nordsiden som på sørsiden og gavlene.*

på sykkelparkeringsplassene. Og utsatte elever som går på gangveiene ved gavlene kan bli mobbet.



## Stikkord for planlegging:

Et mål med kriminalitetsforebyggende og trygghetsskapende planlegging av skoler er å hindre mulighetene for mobbing og vold mellom elever. I likhet med annen usosial atferd skjer mobbingen helst på skjermede, uoversiktlige steder. Utformingen av skolebygninger og leskur, plasseringen og utformingen av lekearealer og -utstyr kan bidra til å lette oversikten og begrense mulighetene for mobbing.

### **AVGRENSET LEKEOMRÅDE**

Bygninger, beplantning, kunstige platåer og leegger kan brukes til å avgrense lekeområdet. Naturen bør bevares der det lar seg gjøre. Deler av arealet bør være asfaltert, men ikke oppta for stor del av uteområdet.

### **INNSYNTIL LEKEOMRÅDET**

For å sikre oversikt bør kroker, lekehus og leegger plasseres slik at det er mulig for lærere eller andre tilsynspersoner å ha oversikt over aktivitetene.

### **OVERSIKT OVER NISJER OG KROKER**

Enkelte arkitekter ønsker å bryte opp bygningskroppen i mindre deler, slik at bygningen ikke blir for dominerende i landskapet og lettere for barn å forholde seg til. Motivene er gode, men avtrapping, oppdeling og utstikk skaper lett mørke kroker hvor mobbing kan skje. For å forhindre dette, men likevel få en bygning alle kan trives med, er det nødvendig med et nært samarbeid mellom skolefolk og arkitekt. Dette er en utfordring for byggekomiteen.

### **FARLIGE LESKUR**

Leskurets primære funksjon er å gi skjerming mot vær og vind. Dermed oppstår et dilemma. Skjerming er dårlig forenlig med behovene for oversikt. Utfordringen for planleggeren er å plassere leskuret slik at det kan gi skjerming og likevel være tilstrekkelig åpent. F. eks. kan skolebygningen være levegg, eller leveggen(e) kan plasseres mot skolegårdens ytre avgrensning. Valg av materialer har også betydning for mulighetene for innsyn.

*Dette skiltet var satt opp på en skole i en av Oslos nabokommuner. Slik velger eiendoms-etaten å ønske velkommen til aktivitet. Men hva er forresten «unødig opphold»?*





*Denne kjellerinngangen på baksiden av en ungdomsskole er plassert slik at trappenedgangen er usynlig for alle som ikke går helt borttil. Dermed er dette et perfekt røykehjørne, der ingen voksne har innsyn.*



*Samme trapp, sett ovenfra. Gresset rundt var ikke klippet, og hele området bak skolen virket ustelt. Dette styrker følelsen av at ingen bryr seg om området, og at ingen voksne ferdes her.*

## SENTEROMRÅDER

Dette avsnittet beskriver en enkel analysemetode og gir anbefalinger som kan brukes i planlegging av senterutvikling; byggeområde for forretning, kontor og bolig. Rådene er tilpasset mindre ste-

der, f. eks. ved regulering av sentrum i småbyer, tettsteder, kommunesentre og bydelssentre nær storbyer. De omfattende problemene i storbyenes bykjerner krever mer plass enn det er rom for i denne veilederen.

### HVA SKJER HVOR – OG HVORDAN KAN DET FOREBYGGES?

TYPE KRIMINALITET	HVOR SKJER DET?	HVORDAN FOREBYGGE?
Innbrudd og ran	Skjermede deler som er nær, men utenfor, «kjernen» av senteret. Endene av kjørbare veier. Vareinnganger.	Klare skiller mellom gang- og biltrafikk. «Buffersoner» mellom gang- og kjøreveier. Korte blindgater med adkomst fra gater med miljøprioritert gjennomkjøring (MPG) eller fotgjenger-gater. Kontroll med etablering av bedrifter, slik at butikker med spesielt attraktive produkter (for eksempel mote, sport, hjem-meelektronikk, medisiner og smykker) ikke legges på utsatte steder. Oversikt fra boligområder som grenser mot senteret.
Vold mot personer	Gangveier, parkeringsplasser, parkeringshus.	Blandet trafikk; trafikkseparering kan øke problemene. Tiltak for å trygge brukere av parkeringshus. Særlig kvinner føler utrygghet der. En løsning kan være å reservere plasser nær vakt og spesielle utganger for kvinner.
Skadeverk og tagging	I periferien av senteret, der mange ferdes på dagtid - men få på kvelden og natten.	Blandet trafikk, god oversikt fra boligområder som grenser mot senteret.

## Stikkord for planlegging:

Som et utgangspunkt for planlegging kan kriminalitet i sentre deles i tre typer: tyveri/ran/innbrudd, tagging/skadeverk og vold mot personer.

### **TRAFIKKSEPARERING KAN ØKE FARENE**

Ved moderne senterutvikling søker planleggerne som oftest å føre biltrafikken utenfor senteret. De oppnår det best når de bruker tre trafikk-systemer: Gang-/sykkelveier fra boligområdene omkring, kjøreveier til parkeringsplasser i periferien av senteret og egen adkomst for vareleveranser. De siste blir helst ført inn fra baksiden av senteret, der kundene ikke går. Separeringen av trafikken kan dels skape nye soner som kan være utsatt for kriminalitet og oppleves farlige, dels lager de skiller som gjør det lettere å peke ut fareområder.

### **OVERSIKT OG TRINNWISE OVERGANGER MELLOM FUNKSJONELLE SONER DEMPET FARENE**

#### **1. Kjernen**

Alle sentre har en kjerne. Det er den travleste delen av senteret og den som er minst utsatt for kriminalitet. Her ligger de fineste og mest brukte forretningene.

#### **2. "Sekundær sone"**

Rundt kjernen er det gjerne en eller flere mindre travle soner; de ligger skjernet og i «skyggen av kjernen». Skjermingen gjør det lettere for kriminelle å operere, spesielt når de har god adkomst til fluktruter som parkeringsplass, kjørbare vei eller rolig gangvei. Sekundære soner bør derfor helst være «grunne» - slik at det er god innsikt fra

kjerneområdet. Adkomsten bør være fra kjerneområdet; annen adkomst bør være kontrollert, med fysiske stengsler som innsnevninger, humper, grind eller port og/eller gå gjennom et boligområde hvor fremmede blir lagt merke til.

#### **3. Gårdsrom**

Innbrudd som krever planlegging, forberedelser og som tar tid å gjennomføre går ofte gjennom bakdører fra rolige gårdsrom mellom kontor- eller forretningsbygg. Den enkleste formen for forebygging er å sørge for blandet bruk, for eksempel bolig og kontor/forretning.

#### **4. Randsonen**

Det er sonen som danner senterets ytre avgrensning mot naboene. Tre stikkord kan beskrive problemer her:

- skadeverk og tagging på bebyggelsen
- utrygghet og fare for vold når tett beplantning skjerner senteret fra boligområdene omkring
- innbrudd og ran i butikker ved overgangene fra hovedvei til fotgjengerdominerte gater

Blir randsonen lagt ut mot tett boligbebyggelse, kan uformell sosial kontroll dempe skadeverk, tagging, utrygghet og voldsrisiko. Arkitektonisk vil tettbebyggelsen også fungere som en overgang mellom tunge senterbygg og mer spredt bebyggelse i omlandet.

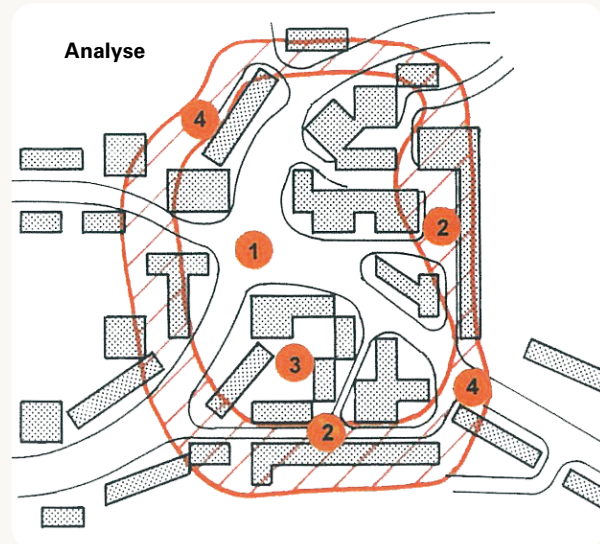
Det tredje punktet henger sammen med god kjøreadkomst. Forebygging forutsetter «buffer-soner» som hindrer biltrafikk. Dette kan suppleres med styring av bedriftstyper og vareslag; forretninger med attraktive varer som dyrt sportsutstyr, dyre moteklær og hjemmeelektronikk bør ikke ligge i randsoner.

## SLIK KAN SENTERUTVIKLING FOREBYGGE KRIMINALITET

En enkel analyse kan avsløre utsatte områder. Dette blir sjelden gjort, og mange vanlige planer for sentrumsutvikling forverrer snarere enn forebygger problemene. Eksemplet viser en

enkel analyse av senterområdet, deretter en plan hvor kriminalitetsforebygging er oversett og til slutt en plan hvor forebyggingshensyn er tatt.

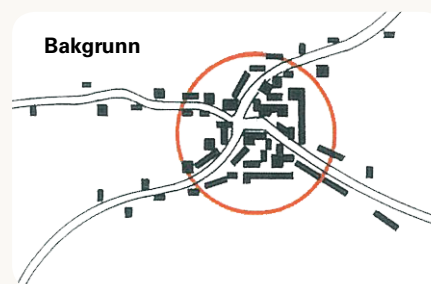
### 1: Utsnitt og analyse av et tenkt senterområde



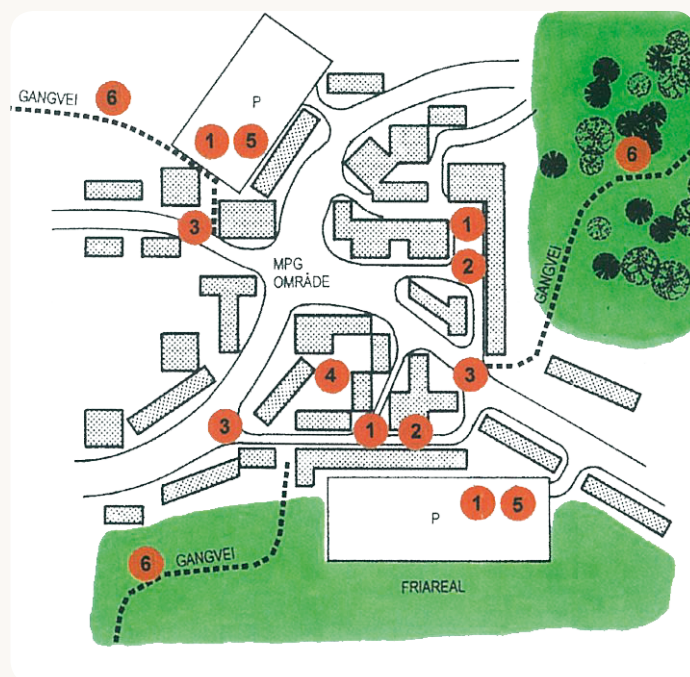
Et utsnitt av senteret illustrerer tre soner. Kjernen er lite utsatt. Sekundærsonen, som er mest skjermet og uoversiktlig, er utsatt. Det samme gjelder gårdsrommet. Slike soner finnes i de fleste sentre.

Sentrumsdannelser har gjerne oppstått ved en hovedvei, et viktig veikryss eller en naturlig havn. Krysset/havna eller veien danner kjernen i senteret. Kjernen er samtidig den mest beferdede og dermed den minst utsatte delen av senteret. Mindre gater – en sekundærsonen – har ofte dannet seg parallelt med og rundt kjernen. I disse gatene har kriminelle bedre spillerom. Utsnittet nedenfor viser sonene.

- 1 Åpen og oversiktlig «kjerne» med forholdsvis mye gangtrafikk; kriminelle handlinger er vanskelige å gjennomføre uten å bli sett.
- 2 Utsatte «sekundærsoner» som ligger skjermet og er lite oversiktlige, men med enkel, direkte adkomst til hovedveiene.
- 3 Gårdsrommet skjermer adkomst til bakdører og gir et utgangspunkt for innbrudd som krever tid, planlegging og lokalkunnskap. Gode og direkte fluktruter til hovedveiene.
- 4 Randsonen er åsted for skadeverk og tagging.



## 2: Skisse til senterutviklingsplan som overser forebyggende hensyn



Vanlig senterutvikling legger ofte til rette for kriminalitet. Her er det eksempel på en prinsipplan for senterutvikling med trafikkseparering. Planen skaper nye problemer og forverrer enkelte av de tidligere.

### SKADEVERK OG TAGGING

- 1 Hele randsonen av området er utsatt, spesielt ved parkeringsplasser/-hus. De nye gangveiene forbedrer taggernes adkomst- og fluktmuligheter.

### INNBRUDD OG RAN

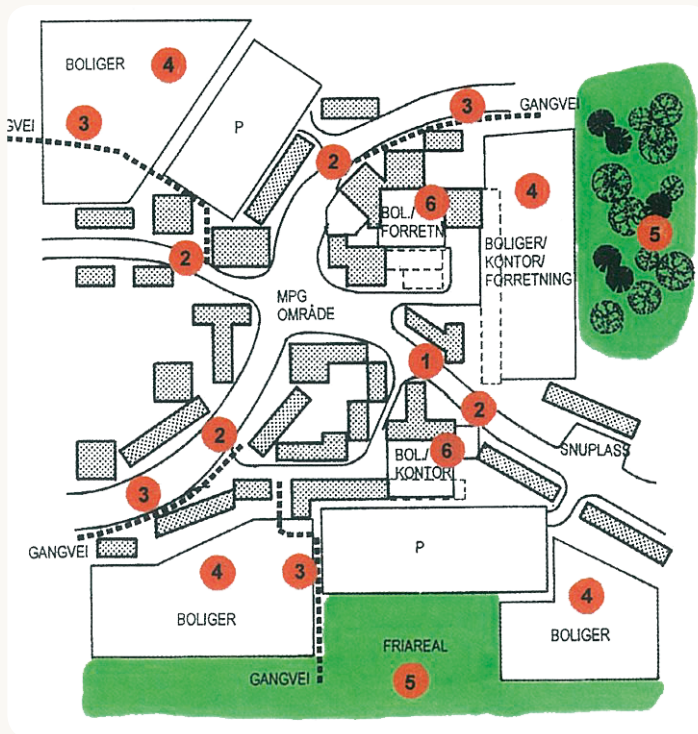
- 2 Sekundærsonene er utsatt, og etableringen av vareadkomst har forbedret fluktmulighetene.
- 3 Uklare overganger mellom hovedvei og strøk med miljøprioritert gjennomkjøring (MPG). Forretninger i endene av MPG-strøket er særlig utsatt.
- 4 Gårdsrom som utgangspunkt for tidkrevende, planlagte innbrudd gjennom bakdører.

### VOLD MOT PERSONER/UTRYGGHET

- 5 Parkeringsplasser og -hus som ligger skjernet i utkanten av senteret.
- 6 Gangveier skilt fra annen trafikk.



### 3: Skisse til senterutviklingsplan som ivaretar forebyggende hensyn



Her vises en prinsipplan som tar hensyn til kriminalitetsforebygging. Ved å rive, fortette og stenge av gater, blir de sekundære sonene noe mer oversiktlige. Blandet bruk har kommet inn, gangveiene går gjennom boligområder eller langs hovedveiene, og det er «bufferoner» i overgangene mellom miljøprioriterte gjennomkjøringsområder (MPG) og hovedveiene.

- 1 En kjøreadkomst for leveranser til hver av «sekundærsonene». Kjøreadkomstene ligger et stykke inne i MPG-området.
- 2 Større MPG-område. «Bufferoner» som avgrenser MPG-området fra veiene; klarere avgrensning av senteret.
- 3 Trygge gangveier langs hovedveiene eller gjennom boligområder.
- 4 Boligområder (evt. blokkbebyggelse) i periferien av senteret gir uformell kontroll med utkanten av senteret med parkeringsarealene.
- 5 Friareal og skogholt er ressurser for boligområdene, ikke faremomenter for gangveiene.
- 6 Fortetting med nye bygninger hindrer gjennomgang, lukker gårdsrommet, bringer inn nye boliger, blandet bruk.

## NÆRINGSOMRÅDER

Regulerte byggeområder for industri og næring planlegges med god adkomst til hovedveinettet, men blir gjerne lokalisert slik at de kan isoleres og skjermes. Oftest er de også monofunksjonelle, dvs. planlagt for ett formål alene. Dette er et dårlig utgangspunkt for kriminalitetsforebygging. Det gir gode adkomst- og fluktruter og områder som er folketomme store deler av døgnet. På slike steder kan kriminelle arbeide usett.

### Stikkord for planlegging:

#### ÉN KONTROLLERT ADKOMST

God forbindelse til hovedveinettet er en selvfølge for et attraktivt næringsområde. Adkomsten bør imidlertid være besværlig for lovbrytere og likevel funksjonell for næringen. Løsningen er som for boligområder; færrest mulig adkomster, helst bare en.

Tydlig markering av overgangen til adkomstvei og færrest mulig fluktruter er et hovedpoeng også i næringsområder. Dersom det er mulig bør adkomsten eller adkomstveien legges slik at noe uformell kontroll kan oppnås.

#### UTVIKLING AV RANDSONEN

Blandet bruk lar seg vanskelig realisere i et næringsområde. Et godt siktemål er å sørge for gradvise overganger. Lettere virksomheter kan plasseres i randsonen, f. eks. kontorer og mindre servicebedrifter, bensinstasjoner med kioskvirksomhet, evt. også dagligvarebutikker med lang åpningstid.

Dette krever styring med etableringen, men minsker samtidig de uheldige virkningene av nødvendig skjerming rundt området. Aktiviteter som dagligvarehandel og kiosk/bensinstasjon kan ha samme adkomstvei som næringsområdet. Derved styrkes sosial kontroll med adkomsten.

#### ÅPEN, OVERSIKTLIG HOVEDTRAFIKK, KORTE BLINDVEIER

Oversiktighet vil hemme kriminell virksomhet, men også lette framkommeligheten i området og effektivisere trafikken.

Rette, enkle, hovedtrafikkårer med korte blindveier er å foretrekke. Bedrifter som ligger ved enden av lange blindveier kan ofte være utsatte for innbrudd.

#### GRUNNE FORHAGER

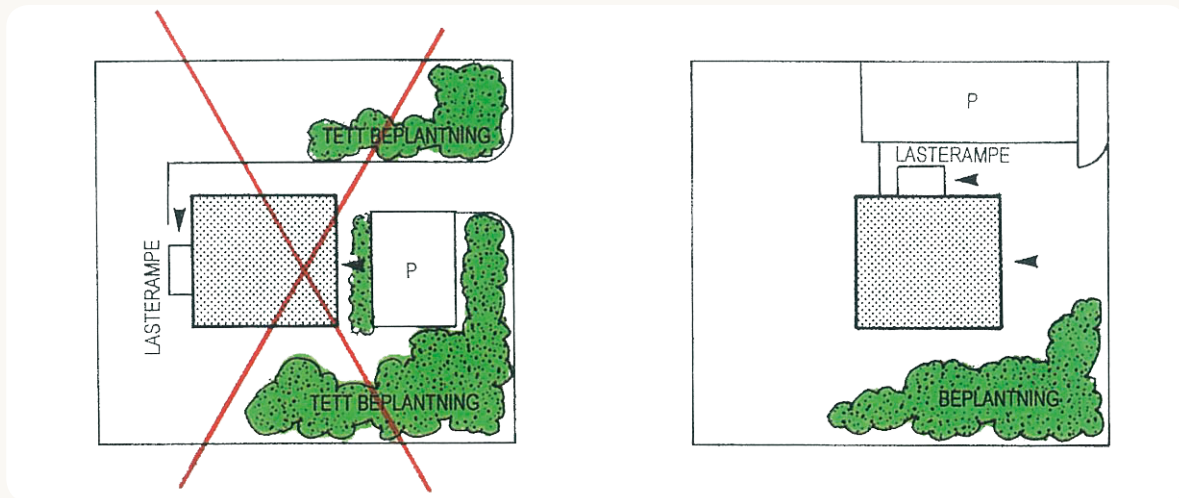
Byggelinjer gir styring med plasseringen av de enkelte bygningene i området. Forbildet bør være det samme som for boligområder. Bygningene bør ikke ligge «fornemt» tilbaketrukket bak dype forhager med tett beplantning, men ha grunne forhager. Det letter oversikten.

#### BAKSIDEN

Nærings- og lagerbygg har som regel stor grunnflate. Det vanskeliggjør oppsyn med baksiden av bygningene. I kombinerte bygg, med lager og administrasjon, ligger inngangen til lageret ofte på baksiden av bygningen.

Kriminelle får dermed gode arbeidsforhold slik at de etter arbeidstid kan ta seg inn på lageret usett. Derfor bør lasteramper og lagerinngang ligge på forsiden eller på siden av bygningen. Kombinert med grunne forhager og en oversiktlig vei, vil dette hemme innbruddstyvers virksomhet.

## 1: Plassering av lasterampe og parkeringsområde

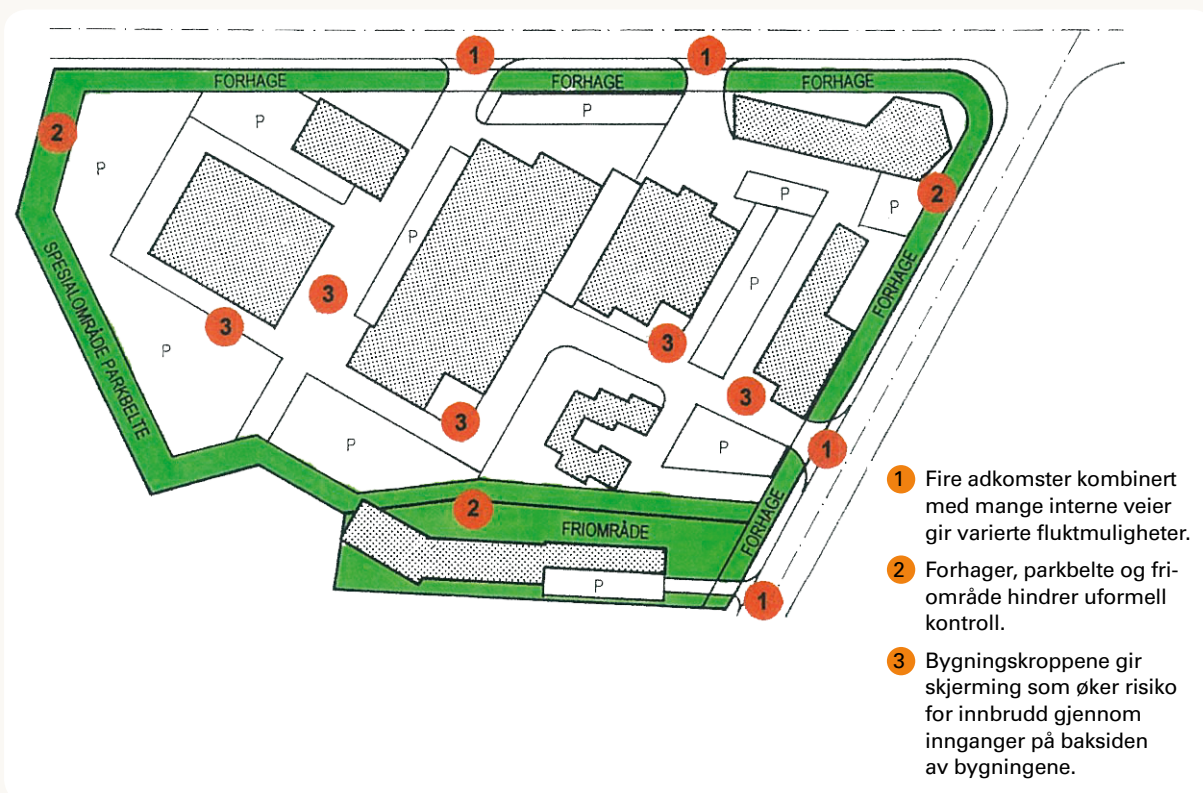


Til venstre en løsning med dyp forhage, lasterampe på baksiden og beplantning langs veien. Løsningen frarådes. Løsningen til høyre er bedre. Der er parkeringsplassen og vareadkomst plassert på siden av bygningen. Beplantningen er trukket vekk fra forsiden.

## 2: Bebyggelsesplan som mangler kriminalitetsforebyggende hensyn

Eksemplet er en bebyggelsesplan av et næringsområde i et tettbygd strøk. Området omfatter sju tomter. Et regulert friområde/parkbelte strekker seg langs to sider av området, og veier begrenser de to andre sidene.

Mot veiene har reguleringsmyndighetene lagt inn grøntbelter som skjerming mot naboene. I tillegg går det en høyspentlinje over området nordvestre hjørne.



Området har fire avkjørsler, og det er mulig å sirkulere inne i området, på tvers av tomtegrensene. Inntrengere har således gode adkomst- og fluktmuligheter. Grøntbeltene skjerner for innsikt fra naboene, og bygningene i området hindrer oversikt. Her er det høy risiko for innbrudd; kriminelle kan gi seg god tid og behøver ikke engste seg verken for å bli hørt eller sett.



*Dette er et kontorbygg, med svært grønne omgivelser. Problemet er at alle innganger og en rekke vinduer er skjult bak buskene, og gir ubudne gjester gode muligheter til å nærme seg bygningen usett. Her kunne eierne med fordel beskåret en del.*

## FRI- OG GRØNTOMRÅDER

Grøntområder, offentlige parker, åpne plasser, turveier og friområder er av stor betydning. De gir nærhet til naturen, lekemuligheter for barn og ungdom, muligheter for rekreasjon og sosialt samvær. Av særlig betydning er grøntområder nær boliger fordi de spiller en rolle i folks dagligliv. Likevel opplever mange utrygghet og frykt for overfall og ran i slike områder. Frykten er ofte forbundet med inntrykk som de fysiske omgivelsene gir.

### SKJULESTEDER

Det vil si steder som er store nok til å skjule en potensiell angriper. Steder som kan gjøre at angriperen ser uten å bli sett. Trær, busker og skur store nok til å skjule en person er eksempler på skjulesteder.

### FOLKETOMME PlassER

Folketomme områder hvor det er vanskelig å tilkalle hjelp, eller hvor andre ikke kan se et eventuelt angrep, skaper utrygghet.

### MØRKE OG SKYGGEFULLE OMRÅDER

Lys og skygge kan begrense hva forbigående kan se og gir derved lovbrøtere skjulesteder.

## Stikkord for planlegging:

God utforming kan redusere faremomentene som er nevnt ovenfor og dermed avhjelpe frykt og redusere mulighetene for overgrep.

## BELYSNING

Belysning bidrar til å redusere mulige skjulesteder og hjelper offeret å se mulige overgripere. Det gir også muligheter for andre til å se at noe galt er på ferde, slik at de kan tilkalle hjelp. Miljøverndepartementet, Samferdselsdepartementet og Kommunal- og regionaldepartementet ga våren 2012 ut veilederen «Lys på stedet - utendørsbelysning i byer og tettsteder» (T-1512). Et av formålene med veilederen er å bruke utendørsbelysning til å skape økt trygghet. Veilederen kan lastes ned fra nettet eller bestilles fra Klima- og forurensningsdirektoratet ([bestilling@klif.no](mailto:bestilling@klif.no)).

Følgende forhold bør vurderes når det gjelder belysning:

### 1. Belysning på veier og stier der flest ferdes

Å gi en park full belysning er kostbart og sjelden ønskelig. En konsentrasjon av belysning til strategiske riktige plasser, som områder hvor flest folk ferdes, kan være en løsning. Det kan også bidra til å trekke flere til disse områdene. At flere kan se hva som foregår, gir ofte en opplevelse av trygghet.

### 2. Plassering av lys over hodehøyde

Lavt plasserte lamper som bare belyser gangarealer er ikke tilstrekkelig. Denne type belysning gjør en person belyst fra kneet og ned. Det kan gi økt utrygghet fordi en ikke kan se hvem en møter.

### 3. Jevn belysning

Sterke kontraster mellom lys og skygge bør unngås. En diffus og jevn belysning, som gir innsyn inn i busker og kratt, kan redusere mulige gjemsteder og opplevelsen av utrygghet. Sterk belysning over svingete veier og stier bør være plassert slik at det ikke blir skygger ved enden av



*Gangveier og sittebenker på Fornebulandet, et område som ble planlagt med et svært bevisst forhold til kriminalitetsforebygging. Her er belysning og oversikt svært godt løst, og sikrer at alle kan ferdes trygt.*

svingen, for skyggene kan oppfattes som fare-signaler. Generelt bør områder som er sterkt belyst grense mot deler med svakere belysning, både for å sikre oversikt og for å unngå blending.

### **OVERSIKTLIGE VEIER OG STIER**

Smale, svingete stier og veier og trær, busker, skulpturer osv. bidrar til å gi en park et spennende uttrykk om dagen. I mørket med få mennesker omkring kan imidlertid busker og trær oppfattes som steder hvor potensielle lovbrøyttere kan gjemme seg. Like fullt, parker og grøntområder er av vesentlig betydning for folks trivsel i tettbygde områder.

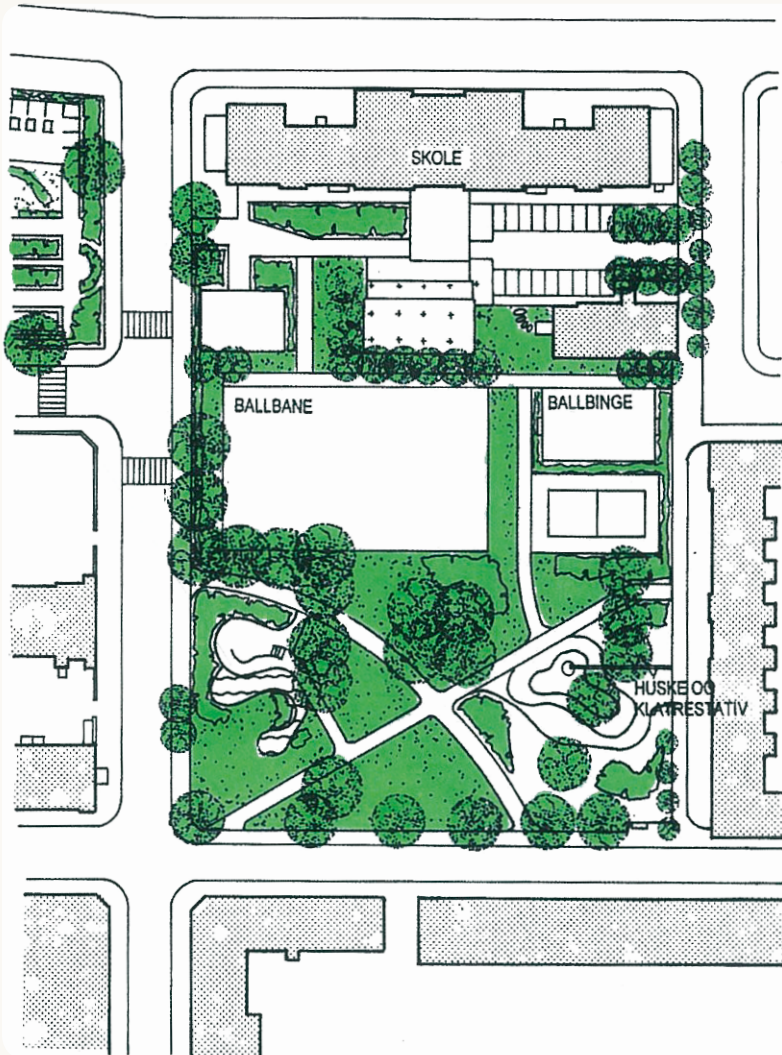
En utfordring for planleggeren er derfor å utvikle grøntområder som både gir utfoldelsesmuligheter om dagen, og som samtidig kan være trygge å ferdes i om kvelden. Dette kan gjøres ved:

- a) Tilrettelegge for en «dagpark» med alle de spennende momenter som hører til en park.
- b) I tillegg kan det lages en alternativ rute for natt; her legges stier i ytterkanten av parken med belysning og god sidesikt.

### **SKUR OG BODER**

Parker og felles uteområder må holdes ved like, og vedlikeholdet krever utstyr. Skur og boder, som brukes til oppbevaring av utstyret er både innbrudds- og skadeverksutsatt, og kan være gode skjulesteder. For å dempe frykt bør ikke skur stå nær de mest beførde stiene. For å unngå skadeverk bør de ha god belysning.

Det offentlige utearealet i eksemplet på motstående side ligger i et eldre boligområde i en bykjerne. Med unntak av den strenge, rektangulære formen, illustrerer eksemplet forhold som er aktuelle mange steder – også i småhus-



På flere punkter synes det sannsynlig at planen vil fungere godt, også med tanke på kriminalitetsforebyggende målsettinger:

- Beplantning og utrustning som kan gi skjulesteder er i stor grad unngått. Trærne er høye, greiner og løvverk er over hodehøyde. Bare rundt den ene småbarnslekeklassen og ved ballbingen er det lave busker.
- De to gangstiene som skjærer diagonalt gjennom den sydligste delen av parken er tilnærmet rette, men på et par steder passerer de buskrekker. Mange og høye busker er det likevel ikke. Buskene i denne rekken vil dessuten i liten grad kunne fungere som skjulesteder.
- Belysningen kommer fra høye lysmaster som vil gi forholdsvis jevn belysning. På øst- og sydsiden av parken ligger fleretasjes bygårder som har vinduer mot parken. Noe uformell, sosial kontroll er dermed oppnådd.
- Ballbingen er omkranset av busker på tre sider. Den kan dermed bli et tilholdssted for uønskede personer. Positivt er det likevel at beltet med busker er smalt, at det er lett å se ballbingen fra to bygårder og at bingen ligger ved et T-kryss.
- På nordsiden av ballbanene, mellom disse og skolen, har det vært mulig å passere gjennom parken. På vestsiden blir nå denne gjennomgangen blokkert av nye busker. Det kan være uheldig at den sosiale kontrollen, som kan følge av at folk passerer gjennom denne delen av parken, sannsynligvis blir borte.

områder. Parken er delt i tre soner. Ca. en tredel, den nordligste, tilhører en skole. Den midtre sonen er lagt ut til tre ballbaner. Banene vil bli brukt av skolen, men er også åpne for ungdom

og større barn som bor i strøket. På sydsiden står mange gamle trær. Mellom trærne skal det plantes nye busker som skjerming rundt to lekeplasser for småbarn.



## 6. SJEKKLISTE FOR PLANLEGGERE

Punktene nedenfor gjengir en del hensyn planleggere kan ta når de vil lage løsninger som kan bidra til å forebygge kriminalitet.

Listen må brukes ut fra hva som er aktuelt lokalt; både når det gjelder sosiale forhold, kriminaliteten på stedet og den konkrete plansituasjonen - terreng, vegetasjon, natur, omgivelser, eksisterende bebyggelse osv.

Hensikten med listen er at planleggere kan gå igjennom den for å kontrollere at kriminalitetsforebyggende tiltak er kommet med i planleggingen. Listen er delt i kapitler etter områdetyper; bolig, skoler, næringsområder osv. For hver områdetype skiller listen videre mellom enkeltelementer i planen.

### BOLIGOMRÅDER

#### VEISYSTEM

- Hvor mange adkomstveier er det til området (helst bare én)?
- Er skille(r) mellom adkomst og samlevei markert?
- Er boligveiene utformet for langsom kjøring?
- Er fartsdemping brukt og i så fall hva slags?

#### TOMTER

- Er enkelttomtene smale og dype?
- Er forhagene grunne?
  - hva er typisk avstand mellom byggelinje og regulert veikant?
  - krav om plassering i byggelinje mot vei?
- Grenser privat areal mot privat areal?

#### FELLESAREALER

- Er fellesarealene plassert på fellessiden?
- Ligger fellesarealene sentralt i området?
- Ligger felles parkering inne i området?

#### MEDVIRKNING

- Er det lagt opp til medvirkning i planleggingen?
  - Har området møtelokaler og fellesrom for beboerne?

#### SKOLER

- Er det avgrensede lekeområder?
- Er det muligheter for innsyn til lekeområder?
- Er det muligheter for innsyn i nisjer og kroker?
  - Ved lekeapparater
  - I leskur
  - Ved innganger
  - Andre arealer eller kroker som skjermes av bygninger eller beplantning
- Er sykkelparkering synlige fra skolebygningen?
- Er det uoversiktlige arealer eller plasser ved gavlene på bygningen(e)?

#### SENTRER

##### SENTRER

Byggeområder med blandet bruk, forretning, kontor og bolig

##### BAKGRUNN/ANALYSE

- Er senterets soner analysert med hensyn til kriminalitet?

##### LØSNING

- Har senteret en klart definert kjerne?
- Har senteret kommersielle deler utenfor kjernen?
- Nå disse delene med korte blindgater fra kjernen?

### **RANDSONEN**

- Er det oversikt fra boliger/områder som grenser mot senteret?

### **TRAFIKKSYSTEM**

- Er overganger fra kjørevei til MPG/gangstrøk markert?
- Er det lagt inn "bufferer" mellom gang- og kjøreftrafikk?
- Er uformell kontroll med gangveier til senteret mulig?
- Er det uformell kontroll med lasteramper og adkomst for levering av varer?

### **AKTIVITETER**

- Har senteret boliger?
- Har senteret lokaler som brukes om kvelden?
- Blir lokaliseringen av enkeltbedrifter vurdert?

### **NÆRINGSOMRÅDER**

Byggeområder for kontor og industri

### **VEISYSTEM**

- Er det mer enn en adkomstvei til området?
- Hvorfor?
- Er adkomsten til området markert?
- Hvordan er adkomstkontroll planlagt?
- Er hovedtrafikkåre åpne, rettlinjet og oversiktlige?
- Er sideveier korte blindveier?

### **TOMTER, UTNYTTELSE, ADKOMST**

- Er forhagene grunne?
- Hva er typisk avstand mellom byggelinje og regulert veikant?
- Er det krav om plassering av byggelinje mot vei?

- Er det krav om sideadkomst for vareleveranser?
- Vil området få blandet bruk, evt. kontroll med etablering?
- Er det virksomheter med ettermiddags- eller kveldsbruk for publikum i randsonen?

### **GRØNTOMRÅDER**

#### **VEIER OG STIER**

- Er det skilt mellom "dagpark" og "natruter"?
- Er veier og stier rette eller svakt kurvede?
- Går de utenom steder med tett beplantning?
- Kan stiene ses fra beferdede eller bebodde områder omkring parken?

#### **BEBYGGELSE OG PASSER FOR OPPHOLD**

- Er oppholdsplasser godt synlige fra gangveier og stier?
- Står skur og boder i god avstand fra de mest brukte stiene og oppholdsplassene?
- Er skur og boder plassert med tanke på sikkerhet mot innbrudd og skadeverk?

#### **BELYSNING**

- Har stier og plasser jevn belysning?
- Er veier og stier der folk flest ferdes godt belyst?
- Er lyset på disse stiene plassert over hodehøyde?

## 7. EKSEMPEL PÅ INVITASJON TIL TRYGGHETSVANDRING!

### **ORDFØRER INVITERER DEG TIL TRYGGHETSVANDRING I SANDNES KOMMUNE LØRDAG 25. OKTOBER KL. 22.00 – 04.00**

Politirådet har forankret Trygghetsvandring som et tiltak i rus- og kriminalitetsforebyggende arbeid i sentrum.

#### **MÅLET MED TRYGGHETSVANDRINGER ER:**

- felles forståelse og ansvar for å forebygge vold og annen kriminalitet.
- styrke dialogen mellom aktører med et rus- og kriminalitetsforebyggende blikk.
- avdekke behov for fysiske endringer.
- bidra til å øke rus- og kriminalitetsforebyggende hensyn jamfør plan- og bygningsloven.

Deltagere på trygghetsvandringen; som politi, politikere, kommuneledelse, næring og beboere er sentrale aktører som har et ansvar for å skape et trygt lokalsamfunn. Trygghetsvandring har fått stor oppmerksomhet og bidratt til økt engasjement i det kriminalitetsforebyggende arbeidet og er gjennomført i en rekke byer og tettsteder rundt om i landet.

Det er bestemt at de som har mulighet til det, går frem til kl. 04.00 slik at vi kan få kartlagt de ulike utfordringene i sentrum i forbindelse med stenging av utesteder. Vi har lagt inn en pause på politistasjonen kl. 01.30 dersom noen ønsker å avslutte vandringen da.

#### **OPPLEGG FOR KVELDEN**

Vi regner med ca. 30 deltagere. Disse deles inn i fire grupper med en leder for hver gruppe som tar bilder og notater underveis.

#### **OPPSTART MED MAT OG INFORMASJON KL. 22.00 PÅ RÅDHUSET**

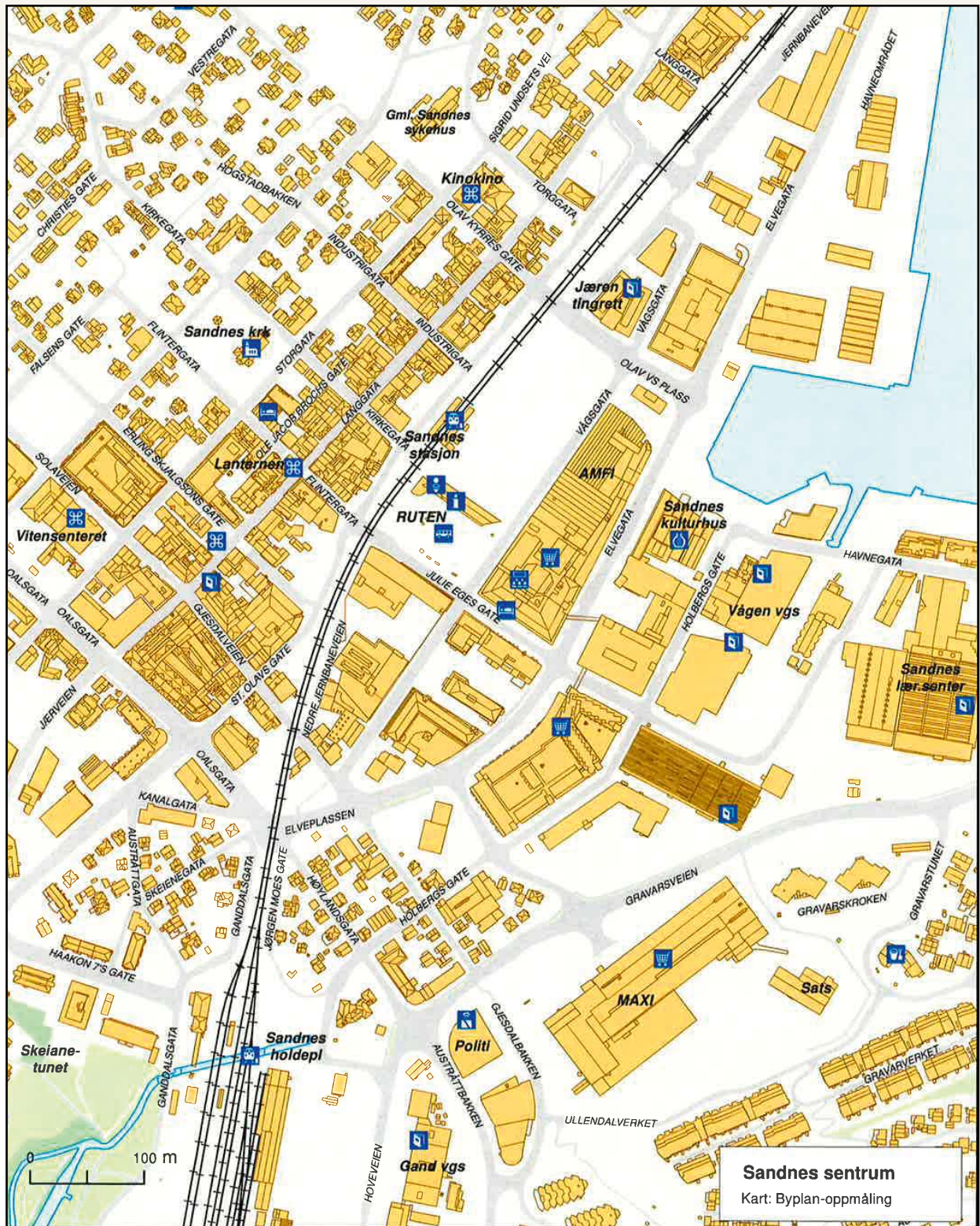
- Informasjon om opplegg og gjennomføring
- Innlegg fra politi og SLT-koordinator
- Inndeling i grupper og fordeling av område

#### **PAUSESTOPP**

Innsamling av referat og oppsummering av kvelden. De som ønsker det går tilbake til sentrum/ ruten for å få med seg de siste timene av utelivet/ stenging og «tømming» av byen.

*N.N*  
*Ordfører*  
*Sandnes kommune*

*N.N*  
*Politistasjonssjef*  
*Sandnes kommune*





*«My home is my castle»! Men vil vi bo slik?*

**Denne håndboken er utviklet av Det kriminalitetsforebyggende råd (KRÅD) i 2012.  
Revidert utgave 2017.**

**Redaksjon:**

Knut Skedsmo

Se også [kriminalitetsforebygging.no](http://kriminalitetsforebygging.no)

Foto: KRÅD

Design: Gjerholm Design

Illustrasjon: Gjerholm Design / Anne Leela

Trykk: Merkur-Trykk AS

ISBN: 82-91437-65-3

GK 0123

